

บทที่ 3

ผลการดำเนินการตามมาตรการป้องกันและแก้ไขผลกระทบสิ่งแวดล้อม

บทที่ 3

3.1 การปฏิบัติตามมาตรการป้องกันและแก้ไขผลกระทบสิ่งแวดล้อม

โครงการจัดเป็นอาคารอยู่อาศัยรวม (อาคารชุด) ประกอบด้วย อาคารชุดพักอาศัยและพื้นที่พาณิชย์ ขนาดความสูง 7 ชั้น และชั้นใต้ดิน 1 ชั้น จำนวน 4 อาคาร อาคารชุดเพื่อการพาณิชย์ ขนาดความสูง 3 ชั้น และชั้นใต้ดิน 1 ชั้น จำนวน 1 อาคาร มีจำนวนห้องชุดทั้งสิ้น 685 ห้อง (ห้องชุดพักอาศัย 630 ห้อง และห้องชุดเพื่อการพาณิชย์ 55 ห้อง) และอาคารส่วนกลาง ได้แก่ อาคารพิกมุลลอยรวม ขนาดความสูง 1 ชั้น อาคารเก็บของ 1 ขนาดความสูง 1 ชั้น อาคารเก็บของ 2 ขนาดความสูง 1 ชั้น อาคารงานระบบส่วนกลาง ขนาดความสูง 1 ชั้น อาคารงานระบบ MDB ขนาดความสูง 1 ชั้น อาคารปั๊มน้ำ ขนาดความสูง 1 ชั้น และสระว่ายน้ำ ดำเนินการบนโฉนดที่ดิน จำนวน 2 แปลง [REDACTED] ตั้งอยู่ที่ถนนสุขุมวิท ตำบลนาจอมเทียน อำเภอสัตหีบ จังหวัดชลบุรี โดยได้จัดทำรายงานการประเมินผลกระทบสิ่งแวดล้อม และมีมติเห็นชอบรายงานฯ ในการประชุมครั้งที่ 11/2565 เมื่อวันที่ 16 กันยายน 2565 ดังหนังสือแจ้งผลการพิจารณารายงานฯ ที่ ทส. 1009.5/18584 ลงวันที่ 1 พฤศจิกายน 2565 โดยหนังสือแจ้งผลการพิจารณารายงานฯ ได้กำหนดมาตรการป้องกันและแก้ไขผลกระทบสิ่งแวดล้อมและมาตรการติดตามตรวจสอบผลกระทบสิ่งแวดล้อม เพื่อเป็นแนวทางให้โครงการปฏิบัติ และเสนอรายงานผลการปฏิบัติตามมาตรการฯ ต่อหน่วยงานอนุญาตและหน่วยงานเกี่ยวข้อง ทุก 6 เดือน หรือปีละ 2 ครั้ง

ดังนั้น บริษัท สยามอินเตอร์ เวิลด์ แอสเสท จำกัด ได้มอบหมายให้ บริษัท เอ็ม กรีน กรุ๊ป จำกัด ดำเนินการติดตามตรวจสอบการปฏิบัติตามมาตรการป้องกันและแก้ไขผลกระทบสิ่งแวดล้อม พร้อมทั้งรวบรวมเอกสารหลักฐานต่างๆ และภาพถ่ายประกอบผลการปฏิบัติตามมาตรการการป้องกันและแก้ไขผลกระทบสิ่งแวดล้อมของโครงการ เพื่อจัดทำรายงานเสนอหน่วยงานที่เกี่ยวข้องต่อไป

3.2 ผลการปฏิบัติตามมาตรการป้องกันและแก้ไขผลกระทบสิ่งแวดล้อม

ผลการติดตามตรวจสอบการปฏิบัติตามมาตรการป้องกันและแก้ไขผลกระทบสิ่งแวดล้อมของโครงการระหว่างเดือนกรกฎาคม – ตุลาคม 2566 แสดงดังตารางที่ 3.2-1 และนำเสนอรายงาน ฉบับนี้ เป็นฉบับที่ 2/2566 และเข้าสู่ระยะเปิดดำเนินการในช่วงเดือน พฤศจิกายน 2566 โดยจะเริ่มนำเสนอรายงานในฉบับถัดไป

ตารางที่ 3.2-1 ผลการปฏิบัติตามมาตรการป้องกันและแก้ไขผลกระทบสิ่งแวดล้อม ระยะก่อสร้าง (ระหว่างเดือนกรกฎาคม – เดือนตุลาคม 2566) ของโครงการ

องค์ประกอบทางสิ่งแวดล้อม	มาตรการป้องกันและแก้ไขผลกระทบสิ่งแวดล้อม	ผลการปฏิบัติตามมาตรการฯ		ปัญหา อุปสรรค ที่ไม่สามารถปฏิบัติตามมาตรการและแนวทางแก้ไข
1. ทรัพยากรสิ่งแวดล้อมทางกายภาพ 1.1 ลักษณะภูมิประเทศ	1.จัดผังก่อสร้าง วางแผนและจัดระเบียบการเก็บกองวัสดุก่อสร้าง ดินขุดภายในพื้นที่ก่อสร้างให้เป็นสัดส่วน และให้อยู่แต่ภายในพื้นที่ก่อสร้างโครงการเท่านั้น	✓	- โครงการจัดวางแผนและจัดระเบียบการเก็บกองวัสดุก่อสร้างเป็นสัดส่วน และให้อยู่แต่ภายในพื้นที่ก่อสร้างโครงการ (รูปที่ 3-1 ประกอบ)	-
	2.ก้าขั้บให้ผูัรับเหมาภายใต้การกำกับดูแลของ บริษัท สยามอินเตอร์เนชั่นแนล ทราเวล เทรดดิ้ง กรุ๊ป (ประเทศไทย) จำกัด ดูแลพื้นที่โครงการให้มีความเป็นระเบียบเรียบร้อย	✓	- โครงการก้าขั้บให้ผูัรับเหมาดูแลพื้นที่โครงการให้มีความเป็นระเบียบเรียบร้อย (รูปที่ 3-2 ประกอบ)	-
	3.ติดตั้งป้ายประกาศบริเวณพื้นที่ก่อสร้างรวมทั้งระบุชื่อ-ที่อยู่ หมายเลขโทรศัพท์ สถานที่ที่สามารถติดต่อได้ของเจ้าของโครงการ	●	-	- ปัจจุบันโครงการได้ดำเนินการก่อสร้างอาคารแล้วเสร็จ
1.2 ทรัพยากรดินและการพังทลายของดิน	1.ในกรณีที่มีการร่วนหล่นของเศษหินและดิน จัดให้มีพนักงานคอยเก็บกวาดให้สะอาดเรียบร้อย	✓	- โครงการจัดให้มีพนักงานคอยเก็บกวาดให้สะอาดเรียบร้อย (รูปที่ 3-2 ประกอบ)	-
	2.จัดให้มีเจ้าหน้าที่รับเรื่องร้องเรียนที่อาจจะเกิดจากการก่อสร้างหากพบว่ามีเรื่องร้องเรียนต้องจัดเจ้าหน้าที่เข้าตรวจสอบหรือแก้ไขปัญหาที่พบโดยทันที	✓	- โครงการจัดให้มีเจ้าหน้าที่รับเรื่องร้องเรียนที่อาจจะเกิดจากการก่อสร้าง	-

หมายเหตุ ✓ หมายถึง ปฏิบัติตามมาตรการฯ ● หมายถึง มาตรการที่ปฏิบัติผ่านไปแล้ว
 ✕ หมายถึง ไม่ปฏิบัติตามมาตรการฯ ○ หมายถึง มาตรการที่ยังไม่ถึงเวลาปฏิบัติ
 - หมายถึง ไม่มีข้อมูล

ตารางที่ 3.2-1 (ต่อ) ผลการปฏิบัติตามมาตรการป้องกันและแก้ไขผลกระทบสิ่งแวดล้อม ระยะก่อสร้าง (ระหว่างเดือนกรกฎาคม – เดือนตุลาคม 2566) ของโครงการ

องค์ประกอบทางสิ่งแวดล้อม	มาตรการป้องกันและแก้ไขผลกระทบสิ่งแวดล้อม	ผลการปฏิบัติตามมาตรการฯ	ปัญหา อุปสรรค ที่ไม่สามารถปฏิบัติตามมาตรการและแนวทางแก้ไข
1.3 สภาพธรณีวิทยาและแผ่นดินไหว	1.จัดให้มีแผ่นพับประชาสัมพันธ์ คำแนะนำในการปฏิบัติตัวหากเกิดแผ่นดินไหวให้ไว้เผยแพร่กับคนงานก่อสร้าง	✓ - โครงการจัดให้มีแผ่นพับประชาสัมพันธ์ คำแนะนำในการปฏิบัติตัวหากเกิดแผ่นดินไหวให้ไว้เผยแพร่กับคนงานก่อสร้าง	-
	2.ติดตามข่าว สถานการณ์ คำแนะนำ คำเตือนต่างๆ จากทางราชการอย่างต่อเนื่อง	✓ - โครงการติดตามข่าว สถานการณ์ คำแนะนำ คำเตือนต่างๆ จากทางราชการอย่างต่อเนื่อง	-
1.4 คุณภาพอากาศ 1) ฝุ่นละออง	1.ใช้ผ้าคลุมรถบรรทุกที่ใช้ขนส่งวัสดุก่อสร้าง หินทราย เพื่อป้องกันการรบกวนสิ่งแวดล้อม	✓ - โครงการใช้ผ้าคลุมรถบรรทุกที่ใช้ขนส่งวัสดุก่อสร้าง หินทราย เพื่อป้องกันการรบกวนสิ่งแวดล้อม	-
	2.ฉีดพรมน้ำบริเวณพื้นที่ก่อสร้างส่วนขยายหรือบริเวณที่ทำให้เกิดฝุ่นละอองอย่างน้อยวันละ 3 ครั้ง เช้า เที่ยง และเย็น	✓ - โครงการฉีดพรมน้ำบริเวณพื้นที่ก่อสร้างส่วนขยายหรือบริเวณที่ทำให้เกิดฝุ่นละอองวันละ 3 ครั้ง	-
	3.การกระทำการใดๆ ที่อาจก่อให้เกิดมลภาวะต้องทำในพื้นที่ที่คลุมผ้าหรือในท้องที่มีหลังคาและผนังปิดด้านข้างอีก 3 ด้าน	✓ - โครงการทำงานที่เกิดมลภาวะจะกระทำพื้นที่ที่คลุมผ้าและผนังปิดด้านข้างอีก 3 ด้าน	-
	4.จัดเทคนิคการก่อสร้างให้เป็นระบบสำเร็จรูปหรือกึ่งสำเร็จรูปที่มีการหล่อคอนกรีตในพื้นที่ก่อสร้างน้อยที่สุด	✓ - โครงการจัดเทคนิคการก่อสร้างให้เป็นระบบสำเร็จรูปหรือกึ่งสำเร็จรูป ให้มีการหล่อคอนกรีตในพื้นที่ก่อสร้างน้อยที่สุด (ดูรูปที่ 3-3 ประกอบ)	-
	5.บริเวณปากทางเข้า-ออกต้องปิดทึบตลอดเวลา เปิดเฉพาะเมื่อมีรถเข้า-ออก และรักษาพื้นผิวให้สะอาดปราศจากเศษหิน ดิน ทราย หรือฝุ่นตกค้างจนทำการก่อสร้างแล้วเสร็จ	✓ - โครงการปิดทึบบริเวณปากทางเข้า-ออกต้องตลอดเวลา เปิดเฉพาะเมื่อมีรถเข้า-ออก และรักษาพื้นผิวให้สะอาด	-
	6.เศษวัสดุที่เหลือใช้ ต้องไม่มีการกองหรือกักไว้ที่หน้างานโดยจัดให้มีรถบรรทุกมารับไปกำจัด	✓ - โครงการจัดให้มีรถบรรทุกมารับเศษวัสดุที่เหลือใช้ไปกำจัด	-

หมายเหตุ ✓ หมายถึง ปฏิบัติตามมาตรการฯ ● หมายถึง มาตรการที่ปฏิบัติผ่านไปแล้ว
 ✕ หมายถึง ไม่ปฏิบัติตามมาตรการฯ ○ หมายถึง มาตรการที่ยังไม่ถึงเวลาปฏิบัติ
 - หมายถึง ไม่มีข้อมูล

ตารางที่ 3.2-1 (ต่อ) ผลการปฏิบัติตามมาตรการป้องกันและแก้ไขผลกระทบสิ่งแวดล้อม ระยะก่อสร้าง (ระหว่างเดือนกรกฎาคม – เดือนตุลาคม 2566) ของโครงการ

องค์ประกอบทางสิ่งแวดล้อม	มาตรการป้องกันและแก้ไขผลกระทบสิ่งแวดล้อม	ผลการปฏิบัติตามมาตรการฯ		ปัญหา อุปสรรค ที่ไม่สามารถปฏิบัติตามมาตรการและแนวทางแก้ไข
1) ผู้ลงชื่อ (ต่อ)	7.ทำความสะอาดล้อรถบรรทุกทุกครั้งก่อนออกสู่ภายนอกโครงการ	✓	- โครงการทำความสะอาดล้อรถบรรทุกทุกครั้งก่อนออกสู่ภายนอกโครงการ	
	8.จัดให้มีการติดตั้งกล่องรับความคิดเห็นที่บริเวณป้อมยาม เพื่อรับเรื่องร้องเรียนที่อาจจะเกิดขึ้น หากพบว่ามีเรื่องร้องเรียนต้องค้นหาสาเหตุและแก้ไขปัญหาที่พบทันที	✓	- โครงการจัดให้มีการรับความคิดเห็นภายในพื้นที่สำนักงาน โทรศัพท์ และเว็บไซต์ เพื่อรับเรื่องร้องเรียนที่อาจจะเกิดขึ้น หากพบว่ามีเรื่องร้องเรียนต้องค้นหาสาเหตุและแก้ไขปัญหาที่พบทันที	-
	9.จัดให้มีพนักงานทำความสะอาดคอยกวาดเศษดิน หินทราย ที่ตกหล่นอยู่บริเวณพื้นที่ข้างเคียงโครงการ โดยในกรณีที่มีเศษดินเปียก ตกหล่น ต้องทำความสะอาด โดยใช้ น้ำฉีด และกวาดพื้นให้สะอาดโดยทันที	✓	- โครงการจัดให้มีพนักงานทำความสะอาดคอยกวาดเศษดิน หินทราย ที่ตกหล่นอยู่บริเวณพื้นที่ข้างเคียงโครงการ (ดูรูปที่ 3-2 ประกอบ)	-
	มาตรการด้านการประชาสัมพันธ์ 1.ทำป้ายประชาสัมพันธ์ขนาดไม่น้อยกว่า 0.5 x 1 เมตร แสดงระยะเวลาที่ใช้ในการก่อสร้างส่วนขยาย และเวลาเริ่มและหยุดกิจกรรมการก่อสร้างในแต่ละวัน พร้อมระบุชื่อ และเบอร์โทรศัพท์ของผู้รับผิดชอบในการควบคุมงานก่อสร้าง เทศบาลตำบลนาจอมเทียน (หน่วยงานอนุญาต) ที่มีหน้าที่ควบคุมงานก่อสร้าง โดยติดไว้บริเวณที่มีการก่อสร้างให้เห็นอย่างชัดเจน	●	-	- ปัจจุบันโครงการได้ดำเนินการก่อสร้างอาคารแล้วเสร็จ

หมายเหตุ ✓ หมายถึง ปฏิบัติตามมาตรการฯ ● หมายถึง มาตรการที่ปฏิบัติผ่านไปแล้ว
 ✕ หมายถึง ไม่ปฏิบัติตามมาตรการฯ ○ หมายถึง มาตรการที่ยังไม่ถึงเวลาปฏิบัติ
 - หมายถึง ไม่มีข้อมูล

ตารางที่ 3.2-1 (ต่อ) ผลการปฏิบัติตามมาตรการป้องกันและแก้ไขผลกระทบสิ่งแวดล้อม ระยะก่อสร้าง (ระหว่างเดือนกรกฎาคม – เดือนตุลาคม 2566) ของโครงการ

องค์ประกอบทางสิ่งแวดล้อม	มาตรการป้องกันและแก้ไขผลกระทบสิ่งแวดล้อม	ผลการปฏิบัติตามมาตรการฯ		ปัญหา อุปสรรค ที่ไม่สามารถปฏิบัติตามมาตรการและแนวทางแก้ไข
1) ผู้ละออง (ต่อ)	มาตรการด้านการจัดการพื้นที่ก่อสร้างส่วนขยาย 1.จัดทำระบบบันทึกข้อร้องเรียนเกี่ยวกับปัญหาผู้ละออง จากการก่อสร้าง และระบุผลการแก้ไขที่สามารถตรวจสอบระบบบันทึกดังกล่าว เมื่อมีการร้องขอหรือตรวจสอบ ทั้งนี้ระบุ ชื่อ วัน และเวลาที่ร้องเรียน รวมทั้งกิจกรรมที่ได้ดำเนินการตามข้อร้องเรียนดังกล่าว	✓		- ปัจจุบันยังไม่มีข้อร้องเรียน กรณีมีการร้องเรียน โครงการจะต้องดำเนินการจัดทำระบบบันทึกข้อร้องเรียนเกี่ยวกับปัญหาจากการก่อสร้างและระบุผลการแก้ไขที่สามารถตรวจสอบระบบบันทึกดังกล่าว เมื่อมีการร้องขอหรือตรวจสอบ
	2.จัดทำระบบบันทึกเมื่อเกิดเหตุการณ์ผิดปกติ ที่ทำให้เกิดฝุ่น โดยระบุสาเหตุ และเวลา	●	-	- ปัจจุบันโครงการได้ดำเนินการก่อสร้างอาคารแล้วเสร็จ
	3.จัดให้มีการแสดงรายละเอียดการประชาสัมพันธ์มาตรการป้องกันและแก้ไขผลกระทบสิ่งแวดล้อม และมาตรการติดตามตรวจสอบผลกระทบสิ่งแวดล้อมที่โครงการต้องปฏิบัติตามอย่างเคร่งครัด ติดไว้บริเวณพื้นที่โครงการ ตลอดระยะก่อสร้างส่วนขยายให้ประชาชนที่อาศัยอยู่โดยรอบพื้นที่โครงการสามารถเห็นได้ชัดเจน	✓	- โครงการจัดให้มีการแสดงรายละเอียดการประชาสัมพันธ์มาตรการป้องกันและแก้ไขผลกระทบสิ่งแวดล้อม และมาตรการติดตามตรวจสอบผลกระทบสิ่งแวดล้อมที่ไว้บริเวณพื้นที่โครงการ	-
	4. จัดให้มีการติดตั้งกล่องรับความคิดเห็นที่บริเวณป้อมยาม เพื่อรับเรื่องร้องเรียนที่อาจจะเกิดขึ้น หากพบว่ามีเรื่องร้องเรียนต้องค้นหาสาเหตุและแก้ไขปัญหาที่พบทันที	✓	- โครงการจัดให้มีการรับความคิดเห็นภายในพื้นที่สำนักงาน โทรศัพท์ และเว็บไซต์ เพื่อรับเรื่องร้องเรียนที่อาจจะเกิดขึ้น หากพบว่ามีเรื่องร้องเรียนต้องค้นหาสาเหตุและแก้ไขปัญหาที่พบทันที	-

หมายเหตุ ✓ หมายถึง ปฏิบัติตามมาตรการฯ ● หมายถึง มาตรการที่ปฏิบัติผ่านไปแล้ว
 ✕ หมายถึง ไม่ปฏิบัติตามมาตรการฯ ○ หมายถึง มาตรการที่ยังไม่ถึงเวลาปฏิบัติ
 - หมายถึง ไม่มีข้อมูล

ตารางที่ 3.2-1 (ต่อ) ผลการปฏิบัติตามมาตรการป้องกันและแก้ไขผลกระทบสิ่งแวดล้อม ระยะก่อสร้าง (ระหว่างเดือนกรกฎาคม – เดือนตุลาคม 2566) ของโครงการ

องค์ประกอบทางสิ่งแวดล้อม	มาตรการป้องกันและแก้ไขผลกระทบสิ่งแวดล้อม	ผลการปฏิบัติตามมาตรการฯ		ปัญหา อุปสรรค ที่ไม่สามารถปฏิบัติตามมาตรการและแนวทางแก้ไข
1) ผู้ลง้อง (ต่อ)	มาตรการด้านการเตรียมและดูแลพื้นที่ก่อสร้างส่วนขยาย 1.ควบคุมและลดปริมาณน้ำไหลและน้ำโคลนบนพื้นที่ก่อสร้าง	✓	- โครงการได้ควบคุมไม่ให้มีปริมาณน้ำไหลและน้ำโคลนบนพื้นที่ก่อสร้างที่จะเกิดความผิดปกติ (ดูรูปที่ 3-5 ประกอบ)	-
	2.ไม่เก็บกองวัสดุที่อาจก่อให้เกิดฝุ่นในบริเวณพื้นที่ก่อสร้าง	✓	- โครงการไม่เก็บกองวัสดุที่อาจก่อให้เกิดฝุ่นในบริเวณพื้นที่ก่อสร้าง (ดูรูปที่ 3-6 ประกอบ)	-
	มาตรการด้านการใช้เครื่องมือก่อสร้าง 1.ใช้อุปกรณ์ในการก่อสร้างที่ก่อให้เกิดฝุ่นน้อย	✓	- โครงการเลือกใช้อุปกรณ์ในการก่อสร้างที่ก่อให้เกิดฝุ่นน้อย (ดูรูปที่ 3-4 ประกอบ)	-
	มาตรการเฉพาะด้านการจัดการของเสีย 1.ละเว้นการเผามูลฝอยและวัสดุก่อสร้างภายในพื้นที่ก่อสร้าง	✓	- โครงการไม่มีการเผามูลฝอยและวัสดุก่อสร้างภายในพื้นที่ก่อสร้าง	-
	มาตรการเฉพาะด้านการก่อสร้างส่วนขยาย 1.การนำปูนซีเมนต์ผงเข้ามาในพื้นที่ก่อสร้างต้องนำเข้ามาโดยบรรจุในภาชนะที่มิดชิด	✓	- โครงการนำเข้าปูนซีเมนต์ผงมาโดยบรรจุในภาชนะที่มิดชิด	-
	2.จัดเทคนิคการก่อสร้างให้เป็นระบบสำเร็จรูปหรือกึ่งสำเร็จรูปที่มีการหล่อคอนกรีตในพื้นที่ก่อสร้างน้อยที่สุด	✓	- โครงการจัดเทคนิคการก่อสร้างให้เป็นระบบสำเร็จรูปหรือกึ่งสำเร็จรูปให้มีการหล่อคอนกรีตในพื้นที่ก่อสร้างน้อยที่สุด (ดูรูปที่ 3-4 ประกอบ)	-

หมายเหตุ ✓ หมายถึง ปฏิบัติตามมาตรการฯ ● หมายถึง มาตรการที่ปฏิบัติผ่านไปแล้ว
 ✕ หมายถึง ไม่ปฏิบัติตามมาตรการฯ ○ หมายถึง มาตรการที่ยังไม่ถึงเวลาปฏิบัติ
 - หมายถึง ไม่มีข้อมูล

ตารางที่ 3.2-1 (ต่อ) ผลการปฏิบัติตามมาตรการป้องกันและแก้ไขผลกระทบสิ่งแวดล้อม ระยะก่อสร้าง (ระหว่างเดือนกรกฎาคม – เดือนตุลาคม 2566) ของโครงการ

องค์ประกอบทางสิ่งแวดล้อม	มาตรการป้องกันและแก้ไขผลกระทบสิ่งแวดล้อม	ผลการปฏิบัติตามมาตรการฯ		ปัญหา อุปสรรค ที่ไม่สามารถปฏิบัติตามมาตรการและแนวทางแก้ไข
1) ผู้ลง้อง (ต่อ)	มาตรการเฉพาะด้านการขนส่งวัสดุก่อสร้างส่วนขยาย			
	1.ล้างล้อรถบรรทุก ทุกครั้งที่จะนำรถออกนอกพื้นที่ก่อสร้าง	✓	- โครงการจัดให้มีการล้างล้อรถบรรทุก ทุกครั้งที่จะนำรถออกนอกพื้นที่ก่อสร้าง	-
	2.ปรับปรุงถนนในพื้นที่ก่อสร้างให้อยู่ในสภาพใช้งานได้ดียู่เสมอ	✓	- โครงการดูแลและปรับปรุงถนนในพื้นที่ก่อสร้างให้อยู่ในสภาพใช้งานได้ดียู่เสมอ (ดูรูปที่ 3-7 ประกอบ)	-
	3.ทำประตูทางเข้า-ออก ของรถบรรทุก ให้มีระยะห่างไม่น้อยกว่า 10 เมตร จากบ้านเรือนของผู้ได้รับผลกระทบ	✓	- โครงการทำประตูทางเข้า-ออก ของรถบรรทุกให้มีระยะห่างไม่น้อยกว่า 10 เมตร จากบ้านเรือนของผู้ได้รับผลกระทบ	-
	4.ใช้ผ้าคลุมรถบรรทุกที่ใช้ขนส่งวัสดุก่อสร้าง หินทราย ขณะเข้า-ออก เพื่อป้องกันการรบกวนสิ่งแวดล้อม ด้วยผ้าใบให้มิดชิด	✓	- โครงการใช้ผ้าคลุมรถบรรทุกที่ใช้ขนส่งวัสดุก่อสร้าง เพื่อป้องกันการรบกวนสิ่งแวดล้อม ด้วยผ้าใบ	-
	5.วางแผนใช้เส้นทางและเวลาการขนส่งวัสดุ เพื่อลดปัญหาฝุ่นและจราจร โดยใช้ยานพาหนะในการขนส่ง ทั้งประเภทและเวลาตามข้อกำหนดของพนักงานจราจรในพื้นที่	✓	- โครงการวางแผนใช้เส้นทางและเวลาการขนส่งวัสดุ เพื่อลดปัญหาฝุ่นและจราจร โดยใช้ยานพาหนะในการขนส่งตามข้อกำหนดของพนักงานจราจรในพื้นที่	-
	6.ใช้ระบบการขนส่งที่จะก่อให้เกิดฝุ่นเป็นระบบปิด	✓	- โครงการใช้ระบบการขนส่งที่จะก่อให้เกิดฝุ่นเป็นระบบปิด	-

หมายเหตุ ✓ หมายถึง ปฏิบัติตามมาตรการฯ ● หมายถึง มาตรการที่ปฏิบัติผ่านไปแล้ว
 ✗ หมายถึง ไม่ปฏิบัติตามมาตรการฯ ○ หมายถึง มาตรการที่ยังไม่ถึงเวลาปฏิบัติ
 - หมายถึง ไม่มีข้อมูล

ตารางที่ 3.2-1 (ต่อ) ผลการปฏิบัติตามมาตรการป้องกันและแก้ไขผลกระทบสิ่งแวดล้อม ระยะก่อสร้าง (ระหว่างเดือนกรกฎาคม – เดือนตุลาคม 2566) ของโครงการ

องค์ประกอบทางสิ่งแวดล้อม	มาตรการป้องกันและแก้ไขผลกระทบสิ่งแวดล้อม	ผลการปฏิบัติตามมาตรการฯ		ปัญหา อุปสรรค ที่ไม่สามารถปฏิบัติตามมาตรการและแนวทางแก้ไข
2) มลสารทางอากาศ	1.ไม่ติดเครื่องยนต์ไว้ขณะที่ไม่ได้ปฏิบัติงาน	✓	- โครงการไม่ติดเครื่องยนต์ไว้ขณะที่ไม่ได้ปฏิบัติงาน	-
	2.หมั่นตรวจสอบเครื่องจักรที่ใช้ในการทำงานอยู่เสมอ	✓	- โครงการหมั่นตรวจสอบเครื่องจักรที่ใช้ในการทำงานอยู่เสมอ	-
	3.หลีกเลี่ยงการใช้เครื่องจักรที่ใช้น้ำมันเป็นเชื้อเพลิง ถ้าเป็นไปได้ควรใช้เครื่องจักรที่เดินเครื่องด้วยไฟฟ้า	✓	- โครงการหลีกเลี่ยงการใช้เครื่องจักรที่ใช้น้ำมันเป็นเชื้อเพลิง ถ้าเป็นไปได้ควรใช้เครื่องจักรที่เดินเครื่องด้วยไฟฟ้า	-
	4.ละเว้นการเผาขยะมูลฝอยและวัสดุก่อสร้างภายในพื้นที่ก่อสร้างส่วนขยาย	✓	- โครงการละเว้นการเผาขยะมูลฝอยและวัสดุก่อสร้างภายในพื้นที่ก่อสร้างส่วนขยาย	-
1.5 ระดับเสียง	1.จัดให้มีเจ้าหน้าที่จากโครงการเข้าพบผู้พักอาศัยข้างเคียงพื้นที่โครงการเป็นประจำตลอดระยะก่อสร้างส่วนขยาย เพื่อสอบถามถึงผลกระทบจากการดำเนินกิจกรรมดังกล่าวของโครงการ และติดตั้งกล่องรับความคิดเห็นที่บริเวณป้อมยาม พร้อมทั้งระบุชื่อ ที่อยู่ หมายเลขโทรศัพท์ ของบริษัท สยาม อินเตอร์เนชั่นแนล ทราเวล เทรดดิง กรุ๊ป (ประเทศไทย) จำกัด เพื่อรับเรื่องร้องเรียนที่อาจเกิดขึ้น หากมีปัญหาเกิดขึ้นต้องหาแนวทางแก้ไขอย่างเร่งด่วน	●	-	- ปัจจุบันโครงการได้ดำเนินการก่อสร้างอาคารแล้วเสร็จ
	2.กำหนดวันและเวลาทำงานในระยะก่อสร้างส่วนขยายตามเวลา ดังนี้ (1) สำหรับกิจกรรมที่ก่อให้เกิดเสียงดัง เช่น งานฐานราก งานโครงสร้างอาคาร งานตกแต่งอาคาร เป็นต้น ในวันจันทร์-ศุกร์ เวลา 8.00-17.00 น. และไม่ให้มีการเพิ่มเติมระยะเวลาการทำงานนอกจาก	✓	- โครงการได้กำหนดวันและเวลาทำงานในระยะก่อสร้างส่วนขยายตามเวลา ดังนี้	-

หมายเหตุ ✓ หมายถึง ปฏิบัติตามมาตรการฯ ● หมายถึง มาตรการที่ปฏิบัติผ่านไปแล้ว
 ✕ หมายถึง ไม่ปฏิบัติตามมาตรการฯ ○ หมายถึง มาตรการที่ยังไม่ถึงเวลาปฏิบัติ
 - หมายถึง ไม่มีข้อมูล

ตารางที่ 3.2-1 (ต่อ) ผลการปฏิบัติตามมาตรการป้องกันและแก้ไขผลกระทบสิ่งแวดล้อม ระยะก่อสร้าง (ระหว่างเดือนกรกฎาคม – เดือนตุลาคม 2566) ของโครงการ

องค์ประกอบทางสิ่งแวดล้อม	มาตรการป้องกันและแก้ไขผลกระทบสิ่งแวดล้อม	ผลการปฏิบัติตามมาตรการฯ	ปัญหา อุปสรรค ที่ไม่สามารถปฏิบัติตามมาตรการและแนวทางแก้ไข
1.5 ระดับเสียง (ต่อ)	งานก่อสร้างที่ต้องทำต่อเนื่องเป็นครั้งคราว เฉพาะการเทปูนฐานรากเท่านั้น ให้ดำเนินการไม่เกิน 20.00 น. โดยจะต้องแจ้งผู้ที่อยู่อาศัยข้างเคียงให้ทราบล่วงหน้าไม่น้อยกว่า 1 วัน ด้วยการลงพื้นที่แจ้งตามบ้านและปิดป้ายประกาศไว้บริเวณด้านหน้าโครงการ และได้รับอนุญาตจากหน่วยงานที่เกี่ยวข้อง (2) วันเสาร์ จะเริ่มทำงานเวลา 9.00-17.00 น. จะเป็นกิจกรรมที่ก่อให้เกิดเสียงดัง งานก่อสร้างที่ต้องทำต่อเนื่องเป็นครั้งคราว ให้ดำเนินการไม่เกินเวลา 20.00 น. (3) วันอาทิตย์และวันหยุดนักขัตฤกษ์จะงดทำกิจกรรมก่อสร้าง	(1) สำหรับกิจกรรมที่ก่อให้เกิดเสียงดัง ในวันจันทร์-ศุกร์ เวลา 8.00-17.00 น. งานก่อสร้างที่ต้องทำต่อเนื่องเป็นครั้งคราว ให้ดำเนินการไม่เกิน 20.00 น. (2) วันเสาร์ จะเริ่มทำงานเวลา 9.00-17.00 น. จะเป็นกิจกรรมที่ก่อให้เกิดเสียงดัง งานก่อสร้างที่ต้องทำต่อเนื่องเป็นครั้งคราว ให้ดำเนินการไม่เกินเวลา 20.00 น. (3) วันอาทิตย์และวันหยุดนักขัตฤกษ์จะงดทำกิจกรรมก่อสร้าง	
	3.จัดเครื่องมือก่อสร้าง หรือเครื่องจักรเคลื่อนที่ต่างๆ ไว้ในพื้นที่โครงการด้านที่ห่างจากที่พักอาศัยของประชาชน เพื่อลดผลกระทบด้านเสียงต่อชุมชน	✓ - โครงการจัดเครื่องมือก่อสร้าง หรือเครื่องจักรเคลื่อนที่ต่างๆ ไว้ในพื้นที่โครงการด้านที่ห่างจากที่พักอาศัยของประชาชน เพื่อลดผลกระทบด้านเสียงต่อชุมชน	-
	4.เลือกใช้เครื่องมือ อุปกรณ์ และวิธีการก่อสร้างที่ก่อให้เกิดเสียงรบกวนน้อยที่สุด	✓ - โครงการเลือกใช้เครื่องมือ อุปกรณ์ และวิธีการก่อสร้างที่ก่อให้เกิดเสียงรบกวนน้อยที่สุด	-

หมายเหตุ ✓ หมายถึง ปฏิบัติตามมาตรการฯ ● หมายถึง มาตรการที่ปฏิบัติผ่านไปแล้ว
 ✕ หมายถึง ไม่ปฏิบัติตามมาตรการฯ ○ หมายถึง มาตรการที่ยังไม่ถึงเวลาปฏิบัติ
 - หมายถึง ไม่มีข้อมูล

ตารางที่ 3.2-1 (ต่อ) ผลการปฏิบัติตามมาตรการป้องกันและแก้ไขผลกระทบสิ่งแวดล้อม ระยะก่อสร้าง (ระหว่างเดือนกรกฎาคม – เดือนตุลาคม 2566) ของโครงการ

องค์ประกอบทางสิ่งแวดล้อม	มาตรการป้องกันและแก้ไขผลกระทบสิ่งแวดล้อม	ผลการปฏิบัติตามมาตรการฯ	ปัญหา อุปสรรค ที่ไม่สามารถปฏิบัติตามมาตรการและแนวทางแก้ไข
1.5 ระดับเสียง (ต่อ)	5.อุปกรณ์และเครื่องจักรกลที่มีการใช้งานเป็นครั้งคราวต้องดับเครื่องหรือเบาเครื่องลงระหว่างการพักเครื่อง	✓ - โครงการจัดให้มีการดับเครื่องหรือเบาเครื่องลงระหว่างการพักเครื่อง	-
	6.ใช้อุปกรณ์เครื่องจักรที่ได้รับการบำรุงรักษาอย่างดีเท่านั้นและต้องได้รับการดูแลอย่างสม่ำเสมอในระหว่างการก่อสร้าง เช่น หยอดน้ำมันหล่อลื่น เพื่อช่วยลดการเสียดสีระหว่างชิ้นส่วนของเครื่องจักร เป็นต้น	✓ - โครงการใช้อุปกรณ์เครื่องจักรที่ได้รับการบำรุงรักษาและได้รับการดูแลอย่างสม่ำเสมอ ในระหว่างการก่อสร้าง เช่น หยอดน้ำมันหล่อลื่น เพื่อช่วยลดการเสียดสีระหว่างชิ้นส่วนของเครื่องจักร เป็นต้น	-
	7.ผู้รับเหมาควบคุมคนงานก่อสร้างไม่ให้ส่งเสียงดังโดยไม่มีเหตุจำเป็น	✓ - โครงการให้ผู้รับเหมาควบคุมคนงานก่อสร้างไม่ให้ส่งเสียงดังโดยไม่มีเหตุจำเป็น	-
	8.จัดให้มีการติดตั้งกล่องรับความคิดเห็นที่บริเวณป้อมยาม เพื่อรับเรื่องร้องเรียนที่อาจ เกิดขึ้น หากพบว่ามีเรื่องร้องเรียนต้องค้นหาสาเหตุ และแก้ไขปัญหาทันที	✓ - โครงการจัดให้มีการรับความคิดเห็นภายในพื้นที่สำนักงาน โทรศัพท์ และเว็บไซต์ เพื่อรับเรื่องร้องเรียนที่อาจจะเกิดขึ้น หากพบว่ามีเรื่องร้องเรียนต้องค้นหาสาเหตุและแก้ไขปัญหาที่พบทันที	-
	9.ดูแลสภาพรถบรรทุกที่ใช้ขนส่งวัสดุให้อยู่ในสภาพดี ไม่ให้เกิดเสียงดัง และควบคุมความเร็วในย่านชุมชนไม่ให้เกิน 30 กิโลเมตร/ชั่วโมง	✓ - โครงการดูแลสภาพรถบรรทุกที่ใช้ขนส่งวัสดุให้อยู่ในสภาพดี และควบคุมความเร็วในย่านชุมชนไม่ให้เกิน 30 กิโลเมตร/ชั่วโมง	-
	10.โครงการจะใช้รั้วคอนกรีต ทำหน้าที่เสมือนเป็นกำแพงกันเสียง (วัสดุ Concrete Block) ความสูง 2.50 เมตร ติดตั้งที่แนวเขตที่ดิน และใช้เป็นรั้วโดยรอบโครงการ ซึ่งสามารถลดเสียงเมื่อผ่านผนังกันเสียงได้ 34 dB(A)	✓ - โครงการใช้รั้วคอนกรีตทำหน้าที่เสมือนเป็นกำแพงกันเสียง ติดตั้งที่แนวเขตที่ดินและใช้เป็นรั้วโดยรอบโครงการ (รูปที่ 3-8 ประกอบ)	-

หมายเหตุ ✓ หมายถึง ปฏิบัติตามมาตรการฯ ● หมายถึง มาตรการที่ปฏิบัติผ่านไปแล้ว
 ✕ หมายถึง ไม่ปฏิบัติตามมาตรการฯ ○ หมายถึง มาตรการที่ยังไม่ถึงเวลาปฏิบัติ
 - หมายถึง ไม่มีข้อมูล

ตารางที่ 3.2-1 (ต่อ) ผลการปฏิบัติตามมาตรการป้องกันและแก้ไขผลกระทบสิ่งแวดล้อม ระยะก่อสร้าง (ระหว่างเดือนกรกฎาคม – เดือนตุลาคม 2566) ของโครงการ

องค์ประกอบทางสิ่งแวดล้อม	มาตรการป้องกันและแก้ไขผลกระทบสิ่งแวดล้อม	ผลการปฏิบัติตามมาตรการฯ	ปัญหา อุปสรรค ที่ไม่สามารถปฏิบัติตามมาตรการและแนวทางแก้ไข
1.5 ระดับเสียง (ต่อ)	11.ในช่วงเก็บงานและตกแต่ง ก่อนเริ่มงานตกแต่งอาคาร ผู้รับเหมาจะต้องก่อกำบังอาคารจากพื้นจนถึงเพดานชั้นก่อสร้าง ทำให้เมื่อเริ่มงานตกแต่งอาคาร จะมีผนังโครงการทำหน้าที่เป็นกำแพงกันเสียง ซึ่งสามารถลดเสียงลงเมื่อผ่านผนังกันเสียง 34 dB(A)	✓ - ผู้รับเหมาได้ก่อกำบังอาคารจากพื้นจนถึงเพดานชั้นก่อสร้าง ทำหน้าที่เป็นกำแพงกันเสียง ซึ่งสามารถลดเสียงลงเมื่อผ่านผนังกันเสียง (ดูรูปที่ 3-9 ประกอบ)	-
	12.จัดจ้างผู้รับเหมาที่มีประวัติการทำงานที่ดี ตลอดจนจัดให้มีบริษัทควบคุมงานก่อสร้าง ให้ปฏิบัติตามมาตรการที่ระบุไว้ในรายงานการประเมินผลกระทบสิ่งแวดล้อมที่ได้รับความเห็นชอบอย่างเคร่งครัด	✓ - โครงการจัดจ้างผู้รับเหมาที่มีประวัติการทำงานที่ดี ตลอดจนจัดให้มีบริษัทควบคุมงานก่อสร้าง ให้ปฏิบัติตามมาตรการที่ระบุไว้ในรายงานการประเมินผลกระทบสิ่งแวดล้อม	-
	13.มาตรการในการลดผลกระทบต่อคนงานก่อสร้าง - จัดให้มีการผลัดเปลี่ยนหมุนเวียนคนงานที่ปฏิบัติงานบริเวณที่มีแหล่งกำเนิดเสียงดังเพื่อป้องกันผลกระทบที่อาจจะเกิดจากการสัมผัสเสียงดังเป็นเวลานานติดต่อกันและกำหนด ให้คนงานก่อสร้างที่จะต้องปฏิบัติในบริเวณที่มีเสียงดังเกินเกณฑ์มาตรฐานสวมใส่อุปกรณ์ป้องกันภัยส่วนบุคคล ได้แก่ ear plugs หรือ ear muffs	✓ - โครงการจัดให้มีการผลัดเปลี่ยนหมุนเวียนคนงานที่ปฏิบัติงานบริเวณที่มีแหล่งกำเนิดเสียงดังเพื่อป้องกันผลกระทบที่อาจจะเกิดจากการสัมผัสเสียงดัง และกำหนด ให้คนงานก่อสร้างที่จะต้องปฏิบัติในบริเวณที่มีเสียงดังเกินเกณฑ์มาตรฐานสวมใส่อุปกรณ์ป้องกันภัยส่วนบุคคล ได้แก่ ear plugs	-
1.6 ความสั่นสะเทือน	1.ก่อนก่อสร้างโครงการต้องจัดให้มีเจ้าหน้าที่จากบริษัทผู้รับเหมาเข้าพบผู้พักอาศัยข้างเคียงพื้นที่โครงการ เป็นประจำตลอดระยะก่อสร้างส่วนขยาย และให้ซื้อพร้อมเบอร์โทรศัพท์ติดต่อบริษัทได้ 24 ชั่วโมง เพื่อให้ติดต่อได้โดยตรง พร้อมทั้งติดตั้งกล่องรับความคิดเห็นที่บริเวณป้อมยาม เพื่อรับเรื่องร้องเรียนที่อาจเกิดขึ้น หากมีปัญหาเกิดขึ้นต้องหาแนวทางแก้ไขโดยทันที โดยกำหนดระยะเวลาในการแก้ไขปัญหาภายใน 1 สัปดาห์	● -	- ปัจจุบันโครงการได้ดำเนินการก่อสร้างอาคารแล้วเสร็จ

หมายเหตุ ✓ หมายถึง ปฏิบัติตามมาตรการฯ ● หมายถึง มาตรการที่ปฏิบัติผ่านไปแล้ว
 ✕ หมายถึง ไม่ปฏิบัติตามมาตรการฯ ○ หมายถึง มาตรการที่ยังไม่ถึงเวลาปฏิบัติ
 - หมายถึง ไม่มีข้อมูล

ตารางที่ 3.2-1 (ต่อ) ผลการปฏิบัติตามมาตรการป้องกันและแก้ไขผลกระทบสิ่งแวดล้อม ระยะก่อสร้าง (ระหว่างเดือนกรกฎาคม – เดือนตุลาคม 2566) ของโครงการ

องค์ประกอบทางสิ่งแวดล้อม	มาตรการป้องกันและแก้ไขผลกระทบสิ่งแวดล้อม	ผลการปฏิบัติตามมาตรการฯ	ปัญหา อุปสรรค ที่ไม่สามารถปฏิบัติตามมาตรการและแนวทางแก้ไข
1.6 ความสั่นสะเทือน (ต่อ)	<p>2.กำหนดวันและเวลาทำงานในระยะก่อสร้างส่วนขยายตามเวลา ดังนี้</p> <p>(1) กำหนดระยะเวลาก่อสร้างส่วนขยายสำหรับกิจกรรมที่ก่อให้เกิดความสั่นสะเทือน เช่น งานโครงสร้างอาคาร งานตกแต่งอาคาร เป็นต้น ในวันจันทร์-ศุกร์ เวลา 8.00–17.00 น. และไม่ให้มีการเพิ่มเติมระยะเวลาการทำงานนอกจากงานก่อสร้างที่ต้องทำต่อเนื่องเป็นครั้งคราว เฉพาะการเทพื้นฐานราก เท่านั้น ให้ดำเนินการไม่เกิน 20.00 น. โดยจะต้องแจ้งผู้ที่อยู่อาศัยข้างเคียงให้ทราบล่วงหน้าไม่น้อยกว่า 1 วัน ด้วยการลงพื้นที่แจ้งตามบ้านและปิดป้ายประกาศไว้บริเวณด้านหน้าโครงการ และได้รับอนุญาตจากหน่วยงานที่เกี่ยวข้อง</p> <p>(2) วันเสาร์ จะเริ่มทำงานเวลา 9.00-17.00 น. จะเป็นกิจกรรมที่ก่อให้เกิดความสั่นสะเทือน เช่น งานโครงสร้างอาคาร งานตกแต่งอาคาร เป็นต้น และไม่ให้มีการเพิ่มเติมระยะเวลาการทำงานนอกจากงานก่อสร้างที่ต้องทำต่อเนื่องเป็นครั้งคราว เฉพาะการเทพื้นฐานราก เท่านั้น ให้ดำเนินการไม่เกิน 20.00 น. โดยจะต้องแจ้งผู้ที่อยู่อาศัยข้างเคียงให้ทราบล่วงหน้าไม่น้อยกว่า 1 วัน ด้วยการลงพื้นที่แจ้งตามบ้านและปิดป้ายประกาศไว้บริเวณด้านหน้าโครงการ และได้รับอนุญาตจากหน่วยงานที่เกี่ยวข้อง</p> <p>(3) วันอาทิตย์และวันหยุดนักขัตฤกษ์จะงดทำกิจกรรมก่อสร้าง</p>	<p>✓ - โครงการได้กำหนดวันและเวลาทำงานในระยะก่อสร้างส่วนขยายตามเวลา ดังนี้</p> <p>(1) สำหรับกิจกรรมที่ก่อให้เกิดเสียงดัง ในวันจันทร์-ศุกร์ เวลา 8.00-17.00 น. งานก่อสร้างที่ต้องทำต่อเนื่องเป็นครั้งคราว ให้ดำเนินการไม่เกิน 20.00 น.</p> <p>(2) วันเสาร์ จะเริ่มทำงานเวลา 9.00-17.00 น. จะเป็นกิจกรรมที่ก่อให้เกิดเสียงดัง งานก่อสร้างที่ต้องทำต่อเนื่องเป็นครั้งคราว ให้ดำเนินการไม่เกินเวลา 20.00 น.</p> <p>(3) วันอาทิตย์และวันหยุดนักขัตฤกษ์จะงดทำกิจกรรมก่อสร้าง</p>	-

หมายเหตุ ✓ หมายถึง ปฏิบัติตามมาตรการฯ ● หมายถึง มาตรการที่ปฏิบัติผ่านไปแล้ว
 ✕ หมายถึง ไม่ปฏิบัติตามมาตรการฯ ○ หมายถึง มาตรการที่ยังไม่ถึงเวลาปฏิบัติ
 - หมายถึง ไม่มีข้อมูล

ตารางที่ 3.2-1 (ต่อ) ผลการปฏิบัติตามมาตรการป้องกันและแก้ไขผลกระทบสิ่งแวดล้อม ระยะก่อสร้าง (ระหว่างเดือนกรกฎาคม – เดือนตุลาคม 2566) ของโครงการ

องค์ประกอบทางสิ่งแวดล้อม	มาตรการป้องกันและแก้ไขผลกระทบสิ่งแวดล้อม	ผลการปฏิบัติตามมาตรการฯ		ปัญหา อุปสรรค ที่ไม่สามารถปฏิบัติตามมาตรการและแนวทางแก้ไข
1.6 ความสั่นสะเทือน (ต่อ)	3.ก่อนก่อสร้างโครงการผู้รับเหมาต้องทำการสำรวจสภาพสภาพรื้อกำแพงบ้าน และตัวอาคารก่อนดำเนินการก่อสร้างอาคารโครงการเพื่อเป็นการยืนยันและกำชับให้ผู้รับเหมาดำเนินการโดยไม่ส่งผลกระทบต่ออาคารข้างเคียง	●	-	- ปัจจุบันโครงการได้ดำเนินการก่อสร้างอาคารแล้วเสร็จ
	4.ผู้รับเหมาก่อสร้างต้องปฏิบัติตามมาตรฐานการก่อสร้างที่เหมาะสม โดยเฉพาะงานฐานรากและงานโครงสร้างหลัก ตามกฎกระทรวง ฉบับที่ 4 (พ.ศ. 2526) ออกตามความในพระราชบัญญัติควบคุมอาคาร พ.ศ. 2522 อย่างเคร่งครัด	●	-	- ปัจจุบันโครงการได้ดำเนินการก่อสร้างอาคารแล้วเสร็จ
	5.จัดให้มีการประกันภัยความรับผิดชอบตามกฎหมายต่อชีวิต ร่างกาย และทรัพย์สินของบุคคลภายนอก โดยแสดงสำเนาตารางกรมธรรม์ประกันภัยไว้ในบริเวณพื้นที่ก่อสร้าง	●	-	- ปัจจุบันโครงการได้ดำเนินการก่อสร้างอาคารแล้วเสร็จ
	6.จัดให้มีวิศวกรดูแลการก่อสร้างอย่างใกล้ชิด และควบคุมการก่อสร้างให้ถูกต้องตามหลักวิศวกรรม ให้ส่งผลกระทบต่อพื้นที่ข้างเคียงน้อยที่สุด	✓	- โครงการจัดให้มีวิศวกรดูแลการก่อสร้าง และควบคุมการก่อสร้างให้ถูกต้องตามหลักวิศวกรรม ให้ส่งผลกระทบต่อพื้นที่ข้างเคียงน้อยที่สุด	-
	7.จัดจ้างผู้รับเหมาที่มีประวัติการทำงานที่ดี ตลอดจนจัดให้มีบริษัทควบคุมงานก่อสร้างให้ปฏิบัติตามมาตรการที่ระบุไว้ในรายงานการประเมินผลกระทบสิ่งแวดล้อมที่ได้รับความเห็นชอบอย่างเคร่งครัด โดยมีการรายงานผลอย่างต่อเนื่องและประชาสัมพันธ์ในพื้นที่ก่อสร้างให้ชัดเจน	✓	- โครงการจัดจ้างผู้รับเหมาที่มีประวัติการทำงานที่ดี ตลอดจนจัดให้มีบริษัทควบคุมงานก่อสร้าง ให้ปฏิบัติตามมาตรการที่ระบุไว้ในรายงานการประเมินผลกระทบสิ่งแวดล้อม	-

หมายเหตุ ✓ หมายถึง ปฏิบัติตามมาตรการฯ ● หมายถึง มาตรการที่ปฏิบัติผ่านไปแล้ว
 ✕ หมายถึง ไม่ปฏิบัติตามมาตรการฯ ○ หมายถึง มาตรการที่ยังไม่ถึงเวลาปฏิบัติ
 - หมายถึง ไม่มีข้อมูล

ตารางที่ 3.2-1 (ต่อ) ผลการปฏิบัติตามมาตรการป้องกันและแก้ไขผลกระทบสิ่งแวดล้อม ระยะก่อสร้าง (ระหว่างเดือนกรกฎาคม – เดือนตุลาคม 2566) ของโครงการ

องค์ประกอบทางสิ่งแวดล้อม	มาตรการป้องกันและแก้ไขผลกระทบสิ่งแวดล้อม	ผลการปฏิบัติตามมาตรการฯ	ปัญหา อุปสรรค ที่ไม่สามารถปฏิบัติตามมาตรการและแนวทางแก้ไข
1.6 ความสั่นสะเทือน (ต่อ)	8.จัดให้มีการรับเรื่องร้องเรียนตลอดระยะก่อสร้างส่วนขยาย กรณีที่ตกลงกันไม่ได้โครงการจัดให้มีคณะกรรมการประสานงานเพื่อแก้ไขปัญหาจากการพัฒนาโครงการในการรับผิดชอบและชดใช้ความเสียหายที่เกิดขึ้น โดยมีหน้าที่ในการตรวจสอบและแก้ไขปัญหาข้อร้องเรียนจากการพัฒนาโครงการ เพื่อทำการรับเรื่องราวเกี่ยวกับผลกระทบทางด้านสิ่งแวดล้อมและเหตุรำคาญ ตรวจสอบข้อเท็จจริงหาสาเหตุและแนวทางในการแก้ไขปัญหาให้ผู้ได้รับผลกระทบ/ผู้ร้องเรียน รับทราบ	✓ - โครงการจัดให้มีการรับเรื่องร้องเรียนตลอดระยะก่อสร้างส่วนขยาย กรณีที่ตกลงกันไม่ได้ โครงการจัดให้มีคณะกรรมการประสานงานเพื่อแก้ไขปัญหาจากการพัฒนาโครงการในการรับผิดชอบและชดใช้ความเสียหายที่เกิดขึ้น โดยมีหน้าที่ในการตรวจสอบและแก้ไขปัญหาข้อร้องเรียนจากการพัฒนาโครงการ เพื่อทำการรับเรื่องราวเกี่ยวกับผลกระทบทางด้านสิ่งแวดล้อมและเหตุรำคาญ	-
1.7 ทรัพยากรแหล่งน้ำและคุณภาพน้ำผิวดิน	1.จัดให้มีห้องน้ำ ห้องส้วม ให้เพียงพอกับความต้องการของแรงงาน โดยในการบำบัดน้ำเสียต้องจัดให้มีระบบบำบัดน้ำเสีย ซึ่งน้ำเสียที่ผ่านการบำบัดแล้วจะมีค่า BOD ไม่เกิน 20 มิลลิกรัม/ลิตร และเป็นไปตามเกณฑ์มาตรฐานกำหนด	✓ - โครงการจัดให้มีห้องน้ำ ห้องส้วม ให้เพียงพอกับความต้องการของแรงงาน และจัดให้มีระบบบำบัดน้ำเสีย (รูปที่ 3-10 ประกอบ)	-
	2.จัดให้มีคนงานคอยดูแลรักษาความสะอาดห้องส้วมให้สะอาดอยู่เสมอ	✓ - โครงการจัดให้มีคนงานคอยดูแลรักษาความสะอาดห้องส้วมให้สะอาดอยู่เสมอ	-
	3.จัดให้มีการระบายน้ำทิ้งที่ผ่านการบำบัดแล้ว น้ำจากการชำระล้างและน้ำฝนที่ตกลงมาในพื้นที่โครงการ รวบรวมเข้าสู่ระบบท่อระบายน้ำชั่วคราว ก่อนปล่อยให้ไหลลงสู่บ่อพักตะกอนดิน เพื่อทำการดักตะกอนดินและเศษมูลฝอย ก่อนที่จะระบายลงสู่ท่อระบายน้ำสาธารณะต่อไป	✓ - โครงการจัดให้มีการระบายน้ำทิ้งที่ผ่านการบำบัดแล้ว น้ำจากการชำระล้าง และน้ำฝนที่ตกลงมาในพื้นที่โครงการ รวบรวมเข้าสู่ระบบท่อระบายน้ำชั่วคราว ก่อนปล่อยให้ไหลลงสู่บ่อพักตะกอนดินและจะระบายลงสู่ท่อระบายน้ำสาธารณะต่อไป	-

หมายเหตุ ✓ หมายถึง ปฏิบัติตามมาตรการฯ ● หมายถึง มาตรการที่ปฏิบัติผ่านไปแล้ว
 ✕ หมายถึง ไม่ปฏิบัติตามมาตรการฯ ○ หมายถึง มาตรการที่ยังไม่ถึงเวลาปฏิบัติ
 - หมายถึง ไม่มีข้อมูล

ตารางที่ 3.2-1 (ต่อ) ผลการปฏิบัติตามมาตรการป้องกันและแก้ไขผลกระทบสิ่งแวดล้อม ระยะก่อสร้าง (ระหว่างเดือนกรกฎาคม – เดือนตุลาคม 2566) ของโครงการ

องค์ประกอบทางสิ่งแวดล้อม	มาตรการป้องกันและแก้ไขผลกระทบสิ่งแวดล้อม	ผลการปฏิบัติตามมาตรการฯ	ปัญหา อุปสรรค ที่ไม่สามารถปฏิบัติตามมาตรการและแนวทางแก้ไข
1.8 อุทกวิทยา และคุณภาพน้ำ ใต้ดิน	- ดำเนินการตามมาตรการป้องกันและแก้ไขผลกระทบสิ่งแวดล้อมในหัวข้อ 3.1 การใช้น้ำ และหัวข้อ 3.2 การบำบัดน้ำเสีย	✓ - โครงการดำเนินการตามมาตรการป้องกันและแก้ไขผลกระทบสิ่งแวดล้อมในหัวข้อ 3.1 การใช้น้ำ และหัวข้อ 3.2 การบำบัดน้ำเสีย	-
2. ทรัพยากรสิ่งแวดล้อมทางชีวภาพ 2.1 ทรัพยากรสิ่งแวดล้อมทางชีวภาพบนบก	- ดำเนินการตามมาตรการป้องกันและแก้ไขผลกระทบสิ่งแวดล้อมในหัวข้อ 1.2 ทรัพยากรดินและการพังทลายของดิน หัวข้อ 1.4 คุณภาพอากาศ หัวข้อ 1.5 ระดับเสียง หัวข้อ 1.6 ความสั่นสะเทือน หัวข้อ 1.7 ทรัพยากรแหล่งน้ำและคุณภาพน้ำผิวดิน และหัวข้อ 1.8 อุทกวิทยา และคุณภาพน้ำใต้ดิน	✓ - โครงการดำเนินการตามมาตรการป้องกันและแก้ไขผลกระทบสิ่งแวดล้อมในหัวข้อ 1.2 ทรัพยากรดินและการพังทลาย ของดิน หัวข้อ 1.4 คุณภาพอากาศ หัวข้อ 1.5 ระดับเสียง หัวข้อ 1.6 ความสั่นสะเทือน หัวข้อ 1.7 ทรัพยากรแหล่งน้ำและคุณภาพน้ำผิวดิน และหัวข้อ 1.8 อุทกวิทยา และคุณภาพน้ำใต้ดิน	-
2.2 ทรัพยากรสิ่งแวดล้อมทางชีวภาพในน้ำ	- ดำเนินการตามมาตรการป้องกันและแก้ไขผลกระทบสิ่งแวดล้อมในหัวข้อ 1.2 ทรัพยากรดินและการพังทลาย ของดิน หัวข้อ 1.7 ทรัพยากรแหล่งน้ำและคุณภาพน้ำผิวดิน และหัวข้อ 1.8 อุทกวิทยา และคุณภาพน้ำใต้ดิน	✓ - โครงการดำเนินการตามมาตรการป้องกันและแก้ไขผลกระทบสิ่งแวดล้อมในหัวข้อ 1.2 ทรัพยากรดินและการพังทลาย ของดิน หัวข้อ 1.7 ทรัพยากรแหล่งน้ำและคุณภาพน้ำผิวดิน และหัวข้อ 1.8 อุทกวิทยา และคุณภาพน้ำใต้ดิน	-
3. คุณค่าการใช้ประโยชน์ของมนุษย์ 3.1 การใช้น้ำ	1.กักเก็บน้ำฝนหรือน้ำทิ้งอย่างประหยัด	✓ - โครงการกักเก็บน้ำฝนหรือน้ำทิ้งอย่างประหยัด	-
	2.ตรวจสอบจุดรั่วซึมของระบบท่อ หากพบให้รีบแก้ไขโดยด่วน	✓ - โครงการจัดให้มีการตรวจสอบจุดรั่วซึมของระบบท่อ	-

หมายเหตุ ✓ หมายถึง ปฏิบัติตามมาตรการฯ ● หมายถึง มาตรการที่ปฏิบัติผ่านไปแล้ว
 ✕ หมายถึง ไม่ปฏิบัติตามมาตรการฯ ○ หมายถึง มาตรการที่ยังไม่ถึงเวลาปฏิบัติ
 - หมายถึง ไม่มีข้อมูล

ตารางที่ 3.2-1 (ต่อ) ผลการปฏิบัติตามมาตรการป้องกันและแก้ไขผลกระทบสิ่งแวดล้อม ระยะก่อสร้าง (ระหว่างเดือนกรกฎาคม – เดือนตุลาคม 2566) ของโครงการ

องค์ประกอบทางสิ่งแวดล้อม	มาตรการป้องกันและแก้ไขผลกระทบสิ่งแวดล้อม	ผลการปฏิบัติตามมาตรการฯ		ปัญหา อุปสรรค ที่ไม่สามารถปฏิบัติตามมาตรการและแนวทางแก้ไข
3.1 การใช้น้ำ (ต่อ)	3.จัดให้มีถังสำรองน้ำใช้ให้เพียงพอกับความต้องการ	✓	- โครงการจัดให้มีถังสำรองน้ำใช้ให้เพียงพอกับความต้องการ (ดูรูปที่ 3-11 ประกอบ)	
3.2 การบำบัดน้ำเสีย	1.ติดตั้งถังบำบัดน้ำเสีย ชนิดเกรอะ-กรองเติมอากาศ ขนาด 20 ลูกบาศก์เมตร/วัน จำนวน 1 ชุด โดยสามารถบำบัดน้ำเสียให้มีค่า BOD ไม่เกิน 20 มิลลิกรัม/ลิตร และจะระบายน้ำทิ้งที่ผ่านการบำบัดแล้วลงสู่ท่อระบายน้ำสาธารณะต่อไป	✓	- โครงการติดตั้งถังบำบัดน้ำเสีย ชนิดเกรอะ-กรองเติมอากาศ และจะระบายน้ำทิ้งที่ผ่านการบำบัดแล้วลงสู่ท่อระบายน้ำสาธารณะต่อไป (ดูรูปที่ 3-12 ประกอบ)	-
	2.กำหนดให้มีการสูบน้ำออกจากบ่อเกรอะเป็นประจำทุกๆ 6 เดือน หรือจนกว่าจะทำการก่อสร้างแล้วเสร็จ	✓	- โครงการต้องจัดให้มีการสูบน้ำออกจากบ่อเกรอะเป็นประจำทุกๆ 6 เดือน หรือจนกว่าจะทำการก่อสร้างแล้วเสร็จ	-
	3.จัดให้มีคนงานคอยดูแลรักษาความสะอาดห้องน้ำ ห้องส้วมให้สะอาดอยู่เสมอ และตรวจสอบการรั่วซึมของน้ำจากห้องน้ำห้องส้วมเพื่อไม่ให้ส่งกลิ่นรบกวนผู้พักอาศัยข้างเคียง	✓	- โครงการจัดให้มีคนงานคอยดูแลรักษาความสะอาดห้องน้ำ ห้องส้วมให้สะอาดอยู่เสมอ และตรวจสอบการรั่วซึมของน้ำจากห้องน้ำห้องส้วม เพื่อไม่ให้ส่งกลิ่นรบกวนผู้พักอาศัยข้างเคียง	-
	4.ติดต่อประสานงานกับเทศบาลตำบลนาจอมเทียนหรือเอกชนที่ได้รับอนุญาตจากเทศบาลนาจอมเทียนให้มาสูบล้างถังเพื่อไปกำจัดต่อไป	✓	- โครงการติดต่อประสานงานกับเทศบาลตำบลนาจอมเทียนหรือเอกชนที่ได้รับอนุญาตจากเทศบาลนาจอมเทียนให้มาสูบล้างถังเพื่อไปกำจัด	-
	5.ดูแลความสะอาดไม่ให้มีแหล่งแพร่เชื้อโรคเพื่อป้องกันสัตว์พาหะนำโรค เช่น แมลงวัน หนู หรือแมลงสาบ เป็นต้น	✓	- โครงการดูแลความสะอาดไม่ให้มีแหล่งแพร่เชื้อโรคเพื่อป้องกันสัตว์พาหะนำโรค (ดูรูปที่ 3-2 ประกอบ)	-

หมายเหตุ ✓ หมายถึง ปฏิบัติตามมาตรการฯ ● หมายถึง มาตรการที่ปฏิบัติผ่านไปแล้ว
 ✗ หมายถึง ไม่ปฏิบัติตามมาตรการฯ ○ หมายถึง มาตรการที่ยังไม่ถึงเวลาปฏิบัติ
 - หมายถึง ไม่มีข้อมูล

ตารางที่ 3.2-1 (ต่อ) ผลการปฏิบัติตามมาตรการป้องกันและแก้ไขผลกระทบสิ่งแวดล้อม ระยะก่อสร้าง (ระหว่างเดือนกรกฎาคม – เดือนตุลาคม 2566) ของโครงการ

องค์ประกอบทางสิ่งแวดล้อม	มาตรการป้องกันและแก้ไขผลกระทบสิ่งแวดล้อม	ผลการปฏิบัติตามมาตรการฯ	ปัญหา อุปสรรค ที่ไม่สามารถปฏิบัติตามมาตรการและแนวทางแก้ไข
3.3 การระบายน้ำและการป้องกันน้ำท่วม	1.จัดทำระบบระบายน้ำภายในพื้นที่โครงการ รวบรวมน้ำเข้าสู่บ่อพัก เพื่อให้เกิดการตกตะกอนดิน และระบายน้ำออกสู่ท่อระบายน้ำหน้าโครงการ	✓ - โครงการจัดทำระบบระบายน้ำภายในพื้นที่โครงการ รวบรวมน้ำเข้าสู่บ่อพักเพื่อให้เกิดการตกตะกอนดิน และระบายน้ำออกสู่ท่อระบายน้ำหน้าโครงการ (ดูรูปที่ 3-12 ประกอบ)	-
	2.ขุดลอกตะกอนดินที่สะสมในบ่อพักเป็นประจำ	✓ - โครงการขุดลอกตะกอนดินที่สะสมในบ่อพักเป็นประจำ	-
	3.จัดให้มีตะแกรงดักขยะก่อนระบายน้ำออกจากโครงการ	✓ - โครงการจัดให้มีตะแกรงดักขยะก่อนระบายน้ำออกจากโครงการ (ดูรูปที่ 3-12 ประกอบ)	-
3.4 การจัดการมูลฝอยและสิ่งปฏิกูล	1.จัดเตรียมถังรองรับมูลฝอยขนาด 240 ลิตร จำนวน 8 ถัง แยกเป็นมูลฝอยย่อยสลายได้ 2 ใบ มูลฝอยทั่วไป 2 ใบ มูลฝอยรีไซเคิล 2 ใบ และมูลฝอยอันตราย 2 ใบ นอกจากนี้จัดให้มีถังขยะติดเชื้อ (รองรับด้วยถุงขยะสีแดง) ขนาด 50 ลิตร จำนวน 1 ถัง ซึ่งเป็นภาชนะรองรับที่ไม่มีการรั่วซึม พร้อมทั้งมีฝาปิดป้องกันน้ำฝนและการส่งกลิ่นเหม็น ตั้งไว้ในบริเวณพื้นที่ก่อสร้างโครงการโดยในแต่ละวันต้องจัดให้มีผู้รับผิดชอบในการรวบรวมมูลฝอยตามจุดต่างๆ เพื่อให้รถเก็บขนมูลฝอยของเทศบาลตำบลนาจอมเทียนมาเก็บขนไปกำจัดต่อไป และกำชับให้คนงานทิ้งมูลฝอยลงในภาชนะ	✓ - โครงการจัดเตรียมถังรองรับมูลฝอย ตั้งไว้ในบริเวณพื้นที่ก่อสร้างโครงการ โดยในแต่ละวันให้มีผู้รับผิดชอบในการรวบรวมมูลฝอยตามจุดต่างๆ เพื่อให้รถเก็บขนมูลฝอยเก็บขนไปกำจัดต่อไป	-

หมายเหตุ ✓ หมายถึง ปฏิบัติตามมาตรการฯ ● หมายถึง มาตรการที่ปฏิบัติผ่านไปแล้ว
 ✕ หมายถึง ไม่ปฏิบัติตามมาตรการฯ ○ หมายถึง มาตรการที่ยังไม่ถึงเวลาปฏิบัติ
 - หมายถึง ไม่มีข้อมูล

ตารางที่ 3.2-1 (ต่อ) ผลการปฏิบัติตามมาตรการป้องกันและแก้ไขผลกระทบสิ่งแวดล้อม ระยะก่อสร้าง (ระหว่างเดือนกรกฎาคม – เดือนตุลาคม 2566) ของโครงการ

องค์ประกอบทางสิ่งแวดล้อม	มาตรการป้องกันและแก้ไขผลกระทบสิ่งแวดล้อม	ผลการปฏิบัติตามมาตรการฯ	ปัญหา อุปสรรค ที่ไม่สามารถปฏิบัติตามมาตรการและแนวทางแก้ไข
3.4 การจัดการมูลฝอยและสิ่งปฏิกูล (ต่อ)	2.จัดให้มีการคัดแยกมูลฝอยอันตราย และเก็บรวบรวมไว้ เมื่อมีปริมาณมากพอ โครงการจะติดต่อเอกชนที่ได้รับอนุญาตจากกรมโรงงานอุตสาหกรรมเข้ามารับไปกำจัดทุก 3 เดือน หรือตามความเหมาะสมของปริมาณมูลฝอย เพื่อนำไปกำจัดตามหลักวิชาการต่อไป	✓ - โครงการจัดให้มีการคัดแยกมูลฝอยอันตราย และเก็บรวบรวมไว้ เมื่อมีปริมาณมากพอ โครงการจะติดต่อเอกชนที่ได้รับอนุญาตจากกรมโรงงานอุตสาหกรรมเข้ามารับไปกำจัดทุก 3 เดือน หรือตามความเหมาะสมของปริมาณมูลฝอย เพื่อนำไปกำจัดตามหลักวิชาการต่อไป	-
	3.ไม่นำเศษวัสดุก่อสร้างไปทิ้งในพื้นที่สาธารณะ หรือสถานที่ที่อาจส่งผลกระทบต่อผู้พักอาศัยอยู่ในบริเวณนั้นๆ	✓ - โครงการไม่นำเศษวัสดุก่อสร้างไปทิ้งในพื้นที่สาธารณะ หรือสถานที่ที่อาจส่งผลกระทบต่อผู้พักอาศัยอยู่ในบริเวณนั้นๆ	-
	4.ติดต่อประสานงานให้เทศบาลตำบลนาจอมเทียนที่เกี่ยวข้องเข้ามารับไปกำจัดตามหลักสุขาภิบาล ไม่ให้มีมูลฝอยตกค้าง	✓ - โครงการติดต่อประสานงานให้เทศบาลตำบลนาจอมเทียนที่เกี่ยวข้องเข้ามารับไปกำจัดตามหลักสุขาภิบาล ไม่ให้มีมูลฝอยตกค้าง	-
	5.ตรวจสอบสภาพภาชนะรองรับมูลฝอยเป็นประจำสม่ำเสมอ เพื่อป้องกันแมลงและสัตว์พาหะนำโรคใช้เป็นที่อยู่อาศัย แหล่งอาหาร กรณีที่พบว่าภาชนะรองรับมูลฝอยชำรุดเสียหายต้องซ่อมแซมหรือเปลี่ยนภาชนะใหม่ใช้แทน	✓ - โครงการตรวจสอบสภาพภาชนะรองรับมูลฝอยเป็นประจำสม่ำเสมอ กรณีที่พบว่าภาชนะรองรับมูลฝอยชำรุดเสียหายต้องซ่อมแซมหรือเปลี่ยนภาชนะใหม่ใช้แทน	-
	6.กำหนดให้ผู้รับเหมาแยกเศษวัสดุก่อสร้างเก็บและรวบรวมไว้เป็นสัดส่วนในพื้นที่ที่เหมาะสมและจัดให้มีระบบการคัดแยกและนำกลับมาใช้ประโยชน์ เช่น ไม้แบบนำกลับมาใช้ใหม่ได้ มูลฝอยที่ไม่สามารถนำกลับมาใช้ประโยชน์ได้อีกผู้รับเหมาจะทิ้งลงถังรองรับเพื่อขายให้ผู้รับซื้อของเก่าต่อไป	✓ - โครงการกำหนดให้ผู้รับเหมาแยกเศษวัสดุก่อสร้างเก็บและรวบรวมไว้เป็นสัดส่วนในพื้นที่ที่เหมาะสมและจัดให้มีระบบการคัดแยกและนำกลับมาใช้ประโยชน์ เช่น ไม้แบบนำกลับมาใช้ใหม่ได้ มูลฝอยที่ไม่สามารถนำกลับมาใช้ประโยชน์ได้อีกผู้รับเหมาจะทิ้งลงถังรองรับเพื่อขายให้ผู้รับซื้อของเก่าต่อไป	-

หมายเหตุ ✓ หมายถึง ปฏิบัติตามมาตรการฯ ● หมายถึง มาตรการที่ปฏิบัติผ่านไปแล้ว
 ✕ หมายถึง ไม่ปฏิบัติตามมาตรการฯ ○ หมายถึง มาตรการที่ยังไม่ถึงเวลาปฏิบัติ
 - หมายถึง ไม่มีข้อมูล

ตารางที่ 3.2-1 (ต่อ) ผลการปฏิบัติตามมาตรการป้องกันและแก้ไขผลกระทบสิ่งแวดล้อม ระยะก่อสร้าง (ระหว่างเดือนกรกฎาคม – เดือนตุลาคม 2566) ของโครงการ

องค์ประกอบทางสิ่งแวดล้อม	มาตรการป้องกันและแก้ไขผลกระทบสิ่งแวดล้อม	ผลการปฏิบัติตามมาตรการฯ	ปัญหา อุปสรรค ที่ไม่สามารถปฏิบัติตามมาตรการและแนวทางแก้ไข
3.4 การจัดการมูลฝอยและสิ่งปฏิกูล (ต่อ)	7.กำหนดให้มีเจ้าหน้าที่ให้ความรู้เกี่ยวกับการคัดแยกมูลฝอยที่ต้องให้กับคนงาน รวมถึงณรงค์/ประชาสัมพันธ์ ให้คนงานทุกคนมีส่วนร่วมในการคัดแยกมูลฝอย ณ ต้นทาง ตั้งแต่แหล่งกำเนิด ด้วยหลัก 3 ช ได้แก่ ใช้น้อย (Reduce) ใช้ซ้ำ (Reuse) และนำกลับมาใช้ใหม่ (Recycle)	✓ - โครงการกำหนดให้มีเจ้าหน้าที่ให้ความรู้เกี่ยวกับการคัดแยกมูลฝอยที่ต้องให้กับคนงาน	-
3.5 การใช้ไฟฟ้าและการอนุรักษ์พลังงาน	1.การจ่ายไฟฟ้าและพลังงานสำหรับพื้นที่ก่อสร้าง ต้องอยู่ภายใต้การดูแลของวิศวกรไฟฟ้าและช่างไฟฟ้าที่เชี่ยวชาญ	✓ - การจ่ายไฟฟ้าและพลังงานสำหรับพื้นที่ก่อสร้าง ต้องอยู่ภายใต้การดูแลของวิศวกรไฟฟ้าและช่างไฟฟ้าที่เชี่ยวชาญ	-
	2.ติดป้ายหรือสติ๊กเกอร์ “ช่วยกันประหยัดไฟ” ไว้พื้นที่ก่อสร้างในจุดที่สามารถมองเห็นได้ง่าย	✓ - โครงการติดสติ๊กเกอร์ณรงค์ช่วยกันประหยัดไฟไว้พื้นที่ก่อสร้าง	-
	3.แนะนำให้คนงานใช้ไฟฟ้าอย่างประหยัด โดยหัวหน้าคนงานต้องให้คำแนะนำในช่วงก่อนเริ่มปฏิบัติงาน	✓ - โครงการแนะนำให้คนงานใช้ไฟฟ้าอย่างประหยัด	-
	4.ตรวจสอบระบบสายไฟฟ้า และอุปกรณ์ไฟฟ้าต่างๆ ให้อยู่ในสภาพพร้อมใช้งานเสมอและซ่อมแซมทันทีเมื่อพบว่าชำรุดเสียหาย	✓ - โครงการตรวจสอบระบบสายไฟฟ้า และอุปกรณ์ไฟฟ้าต่างๆ ให้อยู่ในสภาพพร้อมใช้งานเสมอและซ่อมแซมทันทีเมื่อพบว่าชำรุดเสียหาย	-
3.6 ความปลอดภัยและการป้องกันอัคคีภัย	1.จัดให้มีเจ้าหน้าที่หรือหัวหน้าควบคุมงานคอยตรวจสอบความเรียบร้อย ในการก่อสร้างว่าไม่มีสิ่งใดเป็นสาเหตุก่อให้เกิดเพลิงไหม้	✓ โครงการจัดให้มีเจ้าหน้าที่หรือหัวหน้าควบคุมงานคอยตรวจสอบความเรียบร้อย ในการก่อสร้างว่าไม่มีสิ่งใดเป็นสาเหตุก่อให้เกิดเพลิงไหม้	-

หมายเหตุ ✓ หมายถึง ปฏิบัติตามมาตรการฯ ● หมายถึง มาตรการที่ปฏิบัติผ่านไปแล้ว
 ✕ หมายถึง ไม่ปฏิบัติตามมาตรการฯ ○ หมายถึง มาตรการที่ยังไม่ถึงเวลาปฏิบัติ
 - หมายถึง ไม่มีข้อมูล

ตารางที่ 3.2-1 (ต่อ) ผลการปฏิบัติตามมาตรการป้องกันและแก้ไขผลกระทบสิ่งแวดล้อม ระยะก่อสร้าง (ระหว่างเดือนกรกฎาคม – เดือนตุลาคม 2566) ของโครงการ

องค์ประกอบทางสิ่งแวดล้อม	มาตรการป้องกันและแก้ไขผลกระทบสิ่งแวดล้อม	ผลการปฏิบัติตามมาตรการฯ		ปัญหา อุปสรรค ที่ไม่สามารถปฏิบัติตามมาตรการและแนวทางแก้ไข
3.6 ความปลอดภัยและการป้องกันอัคคีภัย (ต่อ)	2.การเดินสายไฟทุกชั้นตอนต้องกระทำอย่างถูกหลักวิชาการ	✓	- โครงการเดินสายไฟทุกชั้นตอนต้องกระทำอย่างถูกหลักวิชาการ	-
	3.ออกกฎไม่ให้คนงานสูบบุหรี่ในขณะที่ปฏิบัติงาน	✓	- โครงการออกกฎไม่ให้คนงานสูบบุหรี่ในขณะที่ปฏิบัติงาน	-
	4.จัดเตรียมถังดับเพลิงเคมีชนิดมือถือไว้ในบริเวณที่สามารถมองเห็นได้ชัดเจน เพื่อนำไปใช้ได้สะดวกและสังเกตเห็นได้ง่าย เพื่อป้องกันและลดอันตรายที่อาจจะเกิดขึ้น	✓	- โครงการจัดเตรียมถังดับเพลิงเคมีชนิดมือถือไว้ในบริเวณที่สามารถมองเห็นได้ชัดเจน	-
	5.จัดให้มีการอบรมให้คนงานก่อสร้างรู้จักการใช้อุปกรณ์ป้องกันอัคคีภัยอย่างถูกวิธี	✓	- โครงการจัดให้มีการอบรมให้คนงานก่อสร้างรู้จักการใช้อุปกรณ์ป้องกันอัคคีภัยอย่างถูกวิธี	-
	6.จัดให้มียามรักษาความปลอดภัยตลอด 24 ชั่วโมง โดยไม่ให้บุคคลภายนอกเข้าสู่พื้นที่โครงการในระยะก่อสร้างส่วนขยายก่อนได้รับอนุญาต	✓	- โครงการจัดให้มียามรักษาความปลอดภัยตลอด 24 ชั่วโมง (ดูรูปที่ 3-13 ประกอบ)	-
	7.เก็บวัสดุที่อาจก่อให้เกิดไฟไหม้แยกออกจากบริเวณที่มีการเชื่อมหรือบริเวณที่มีประกายไฟ	✓	- โครงการเก็บวัสดุที่อาจก่อให้เกิดไฟไหม้แยกออกจากบริเวณที่มีการเชื่อมหรือบริเวณที่มีประกายไฟ	-
3.7 การคมนาคม/การจราจร	1.หากมีความเสียหายต่อผิวจราจรบนถนนเข้า-ออกหน้าโครงการ โครงการต้องดำเนินการซ่อมแซมทันที และทำให้ดีดังเดิมเมื่อสิ้นสุดการก่อสร้าง	✓	- หากมีความเสียหายต่อผิวจราจรบนถนนเข้า-ออกหน้าโครงการ โครงการต้องดำเนินการซ่อมแซมทันที และทำให้ดีดังเดิมเมื่อสิ้นสุดการก่อสร้าง (ดูรูปที่ 3-7 ประกอบ)	-
	2.ขนส่งเฉพาะในช่วงเวลา 09.00-15.00 น. หลีกเลี่ยงช่วงเวลาเร่งด่วน ซึ่งไม่รบกวนการพักผ่อนของผู้พักอาศัยใกล้เคียง และชุมชนที่ใช้เป็นเส้นทางขนส่งวัสดุก่อสร้าง	✓	- โครงการขนส่งเฉพาะในช่วงเวลา 09.00-15.00 น. หลีกเลี่ยงช่วงเวลาเร่งด่วน	-

หมายเหตุ ✓ หมายถึง ปฏิบัติตามมาตรการฯ ● หมายถึง มาตรการที่ปฏิบัติผ่านไปแล้ว
 ✕ หมายถึง ไม่ปฏิบัติตามมาตรการฯ ○ หมายถึง มาตรการที่ยังไม่ถึงเวลาปฏิบัติ
 - หมายถึง ไม่มีข้อมูล

ตารางที่ 3.2-1 (ต่อ) ผลการปฏิบัติตามมาตรการป้องกันและแก้ไขผลกระทบสิ่งแวดล้อม ระยะก่อสร้าง (ระหว่างเดือนกรกฎาคม – เดือนตุลาคม 2566) ของโครงการ

องค์ประกอบทางสิ่งแวดล้อม	มาตรการป้องกันและแก้ไขผลกระทบสิ่งแวดล้อม	ผลการปฏิบัติตามมาตรการฯ	ปัญหา อุปสรรค ที่ไม่สามารถปฏิบัติตามมาตรการและแนวทางแก้ไข
3.7 การคมนาคม/การจราจร (ต่อ)	3.ติดตั้งป้ายแสดงทางเข้า-ออก ในระยะที่สามารถมองเห็นได้ง่าย ก่อนเข้าสู่พื้นที่โครงการ เพื่อให้ผู้ขับขี่ยานพาหนะที่จะเลี้ยวเข้าสู่โครงการ ชะลอรถและเตรียมพร้อมก่อนเข้าโครงการ และไม่เกิดความสับสนในการสัญจรเข้า-ออก	✓ - โครงการติดตั้งป้ายแสดงทางเข้า-ออก ในระยะที่สามารถมองเห็นได้ง่ายก่อนเข้าสู่พื้นที่โครงการ	-
	4.จำกัดความเร็วของรถบรรทุกที่ใช้ในการขนส่งวัสดุก่อสร้าง รถยนต์เข้า-ออกโครงการ รวมถึงรถของผู้รับเหมาและในเขตชุมชนบริเวณข้างเคียงโครงการ ไม่ให้เกิน 30 กิโลเมตร/ชั่วโมง	✓ - โครงการจำกัดความเร็วของรถบรรทุกที่ใช้ในการขนส่งวัสดุก่อสร้าง รถยนต์เข้า-ออกโครงการ รวมถึงรถของผู้รับเหมาและในเขตชุมชนบริเวณข้างเคียงโครงการ ไม่ให้เกิน 30 กิโลเมตร/ชั่วโมง	-
	5.ห้ามไม่ให้ผู้รับเหมาจอดรถ หรือกองวัสดุก่อสร้างในบริเวณไหล่ทางของถนนสาธารณะ โดยเฉพาะด้านหน้าโครงการเพื่อไม่ให้กีดขวางการจราจร	✓ - โครงการไม่ให้ผู้รับเหมาจอดรถ หรือกองวัสดุก่อสร้างในบริเวณไหล่ทางของถนนสาธารณะ	-
	6.จัดให้มีเจ้าหน้าที่รักษาความปลอดภัยคอยอำนวยความสะดวกให้กับรถที่จะเข้า-ออกจากโครงการ ให้สามารถเข้า-ออกได้โดยสะดวกและปลอดภัย ไม่กีดขวางการจราจร	✓ - โครงการจัดให้มีเจ้าหน้าที่รักษาความปลอดภัยคอยอำนวยความสะดวกให้กับรถที่จะเข้า-ออกจากโครงการ ให้สามารถเข้า-ออกได้โดยสะดวกและปลอดภัย (ดูรูปที่ 3-13 ประกอบ)	-
	7.จัดเตรียมพื้นที่ จอดรถยนต์และกองเก็บวัสดุก่อสร้างภายในโครงการอย่างเพียงพอสะดวกต่อการเข้า – ออกโครงการ	✓ - โครงการจัดเตรียมพื้นที่จอดรถยนต์และกองเก็บวัสดุก่อสร้างภายในโครงการอย่างเพียงพอสะดวกต่อการเข้า – ออกโครงการ	-

หมายเหตุ ✓ หมายถึง ปฏิบัติตามมาตรการฯ ● หมายถึง มาตรการที่ปฏิบัติผ่านไปแล้ว
 ✕ หมายถึง ไม่ปฏิบัติตามมาตรการฯ ○ หมายถึง มาตรการที่ยังไม่ถึงเวลาปฏิบัติ
 - หมายถึง ไม่มีข้อมูล

ตารางที่ 3.2-1 (ต่อ) ผลการปฏิบัติตามมาตรการป้องกันและแก้ไขผลกระทบสิ่งแวดล้อม ระยะก่อสร้าง (ระหว่างเดือนกรกฎาคม – เดือนตุลาคม 2566) ของโครงการ

องค์ประกอบทางสิ่งแวดล้อม	มาตรการป้องกันและแก้ไขผลกระทบสิ่งแวดล้อม	ผลการปฏิบัติตามมาตรการฯ	ปัญหา อุปสรรค ที่ไม่สามารถปฏิบัติตามมาตรการและแนวทางแก้ไข
3.7 การคมนาคม/การจราจร (ต่อ)	8.ใช้ผ้าใบคลุมวัสดุอุปกรณ์ก่อสร้างขณะขนส่งให้มิดชิดและแน่นหนา เพื่อป้องกันการตกหล่นของวัสดุอุปกรณ์ก่อสร้าง และกรณีที่มีความยาวของวัสดุก่อสร้างมากกว่ากระเบรทุกจะต้องติดตั้งสัญญาณให้รถยนต์ที่ตามหลังมองให้ชัดเจน และเป็นไปตามข้อกำหนดของกรมการขนส่งทางบก	✓ - โครงการใช้ผ้าใบคลุมวัสดุอุปกรณ์ก่อสร้างขณะขนส่งให้มิดชิดและแน่นหนา เพื่อป้องกันการตกหล่นของวัสดุอุปกรณ์ก่อสร้างตามข้อกำหนดของกรมการขนส่งทางบก	-
	9.ควบคุมรถที่ใช้ขนส่งวัสดุอุปกรณ์ก่อสร้างต้องไม่บรรทุกเกินอัตรา การบรรทุกที่กฎหมายกำหนด เพราะอาจทำให้ถนนตามเส้นทางขนส่งวัสดุก่อสร้างชำรุด	✓ - โครงการควบคุมรถที่ใช้ขนส่งวัสดุอุปกรณ์ก่อสร้างต้องไม่บรรทุกเกินอัตราการบรรทุกที่กฎหมายกำหนด	-
	10.กำชับให้พนักงานขับรถทุกคนปฏิบัติตามกฎจราจรอย่างเคร่งครัด และกำชับให้ระมัดระวังเป็นพิเศษช่วงผ่านชุมชน	✓ - โครงการกำชับให้พนักงานขับรถทุกคนปฏิบัติตามกฎจราจรอย่างเคร่งครัด และกำชับให้ระมัดระวังเป็นพิเศษช่วงผ่านชุมชน	-
	11.กำหนดจัดทำป้ายผ้าหรือไวนิลระบุชื่อโครงการ และผู้รับเหมา พร้อมหมายเลขโทรศัพท์ติดไว้ที่รถขนส่งวัสดุก่อสร้างเพื่อให้ประชาชนที่ได้รับผลกระทบสามารถแจ้งเรื่องร้องเรียนได้	✓ - โครงการกำหนดจัดทำป้ายผ้าหรือไวนิลระบุชื่อโครงการ และผู้รับเหมาพร้อมหมายเลขโทรศัพท์ติดไว้ที่รถขนส่งวัสดุก่อสร้าง	-

หมายเหตุ ✓ หมายถึง ปฏิบัติตามมาตรการฯ ● หมายถึง มาตรการที่ปฏิบัติผ่านไปแล้ว
 ✕ หมายถึง ไม่ปฏิบัติตามมาตรการฯ ○ หมายถึง มาตรการที่ยังไม่ถึงเวลาปฏิบัติ
 - หมายถึง ไม่มีข้อมูล

ตารางที่ 3.2-1 (ต่อ) ผลการปฏิบัติตามมาตรการป้องกันและแก้ไขผลกระทบสิ่งแวดล้อม ระยะก่อสร้าง (ระหว่างเดือนกรกฎาคม – เดือนตุลาคม 2566) ของโครงการ

องค์ประกอบทางสิ่งแวดล้อม	มาตรการป้องกันและแก้ไขผลกระทบสิ่งแวดล้อม	ผลการปฏิบัติตามมาตรการฯ		ปัญหา อุปสรรค ที่ไม่สามารถปฏิบัติตามมาตรการและแนวทางแก้ไข
4. คุณค่าต่อคุณภาพชีวิต 4.1 การประเมินผลกระทบด้านสภาพเศรษฐกิจ สังคม	1.โครงการจัดให้มีแผนประชาสัมพันธ์โครงการให้ชุมชนโดยรอบทราบแผนการดำเนินการโครงการอย่างต่อเนื่องตั้งแต่เริ่มต้นก่อสร้าง ส่วนขยาย โดยประสานงานกับผู้นำชุมชนโดยรอบพื้นที่โครงการ	●	- โครงการจัดให้มีแผนประชาสัมพันธ์โครงการให้ชุมชนโดยรอบทราบแผนการดำเนินการโครงการ ตั้งแต่เริ่มต้นก่อสร้าง	-
	2.จัดให้มีการรับเรื่องร้องเรียนตลอดระยะก่อสร้างส่วนขยาย กรณีที่ตกลงกันไม่ได้ โครงการจะดำเนินการตามพระราชบัญญัติการไกล่เกลี่ยข้อพิพาท พ.ศ. 2562 ซึ่งเงื่อนไขในการดำเนินการตามมาตรการต่างๆ โครงการจะเป็นผู้รับผิดชอบค่าใช้จ่าย	✓	- โครงการจัดให้มีการรับความคิดเห็นภายในพื้นที่สำนักงาน โทรศัพท์ และเว็บไซต์ เพื่อรับเรื่องร้องเรียนที่อาจจะเกิดขึ้น หากพบว่ามีเรื่องร้องเรียนต้องค้นหาสาเหตุและแก้ไขปัญหาที่พบทันที	
	3.ติดตั้งป้ายประกาศเกี่ยวกับโครงการ ระยะก่อสร้างส่วนขยายและข้อความแสดงการขอกฎที่อาจไม่ได้รับความสะดวก เนื่องจากการก่อสร้างส่วนขยาย เพื่อสร้างความเข้าใจกับประชาชน	●	-	- ปัจจุบันโครงการได้ดำเนินการก่อสร้างอาคารแล้วเสร็จ
	4.ให้นำข้อคิดเห็นจากการสำรวจความคิดเห็นมากำหนดเป็นมาตรการป้องกันและลดผลกระทบสิ่งแวดล้อม และหากมีการร้องเรียนขณะดำเนินการก่อสร้างจะต้องดำเนินการแก้ไขโดยทันที	●	-	- ปัจจุบันโครงการได้ดำเนินการก่อสร้างอาคารแล้วเสร็จ
	5.จัดให้มีการแสดงรายละเอียดการประชาสัมพันธ์มาตรการป้องกันและแก้ไขผลกระทบสิ่งแวดล้อม และมาตรการติดตามตรวจสอบผลกระทบสิ่งแวดล้อมที่โครงการต้องปฏิบัติตามอย่างเคร่งครัดติดไว้บริเวณพื้นที่โครงการตลอดระยะก่อสร้างส่วนขยายให้ประชาชนที่อาศัยอยู่โดยรอบพื้นที่โครงการสามารถเห็นได้ชัดเจน	✓	- โครงการจัดให้มีการแสดงรายละเอียดการประชาสัมพันธ์มาตรการป้องกันและแก้ไขผลกระทบสิ่งแวดล้อม และมาตรการติดตามตรวจสอบผลกระทบสิ่งแวดล้อมที่โครงการต้องปฏิบัติตามอย่างเคร่งครัดติดไว้บริเวณพื้นที่โครงการตลอดระยะก่อสร้างส่วนขยายให้	-

หมายเหตุ ✓ หมายถึง ปฏิบัติตามมาตรการฯ ● หมายถึง มาตรการที่ปฏิบัติผ่านไปแล้ว
 ✕ หมายถึง ไม่ปฏิบัติตามมาตรการฯ ○ หมายถึง มาตรการที่ยังไม่ถึงเวลาปฏิบัติ
 - หมายถึง ไม่มีข้อมูล

ตารางที่ 3.2-1 (ต่อ) ผลการปฏิบัติตามมาตรการป้องกันและแก้ไขผลกระทบสิ่งแวดล้อม ระยะก่อสร้าง (ระหว่างเดือนกรกฎาคม – เดือนตุลาคม 2566) ของโครงการ

องค์ประกอบทางสิ่งแวดล้อม	มาตรการป้องกันและแก้ไขผลกระทบสิ่งแวดล้อม	ผลการปฏิบัติตามมาตรการฯ	ปัญหา อุปสรรค ที่ไม่สามารถปฏิบัติตามมาตรการและแนวทางแก้ไข
4.1 การประเมินผลกระทบด้านสภาพเศรษฐกิจ สังคม (ต่อ)		ประชาชนที่อาศัยอยู่โดยรอบพื้นที่โครงการสามารถเห็นได้ชัดเจน	
	6.กักขังให้ผู้รับเหมาภายใต้การกำกับของบริษัท สยาม อินเตอร์ เนชั่นแนล ทราเวล เทรตติ้ง กรุ๊ป (ประเทศไทย) จำกัด ดูแลพื้นที่โครงการและบริเวณบ้านพักคนงาน ให้เป็นระเบียบตลอดระยะก่อสร้างส่วนขยาย	✓ - โครงการกักขังให้ผู้รับเหมาภายใต้การกำกับของบริษัท ดูแลพื้นที่โครงการและบริเวณบ้านพักคนงาน ให้เป็นระเบียบตลอดระยะก่อสร้างส่วนขยาย	-
4.2 ด้านสุขภาพและสาธารณสุข	1.กำหนดให้ผู้รับเหมาก่อสร้างจัดให้มีหลักประกันสุขภาพและตรวจสุขภาพตามที่กระทรวงสาธารณสุขกำหนด ทั้งแรงงานชาวไทยและแรงงานชาวต่างชาติ	✓ - โครงการกำหนดให้ผู้รับเหมาก่อสร้างจัดให้มีหลักประกันสุขภาพและตรวจสุขภาพตามที่กระทรวงสาธารณสุขกำหนด ทั้งแรงงานชาวไทยและแรงงานชาวต่างชาติ	-
	2.จัดให้มีพื้นที่ปฐมพยาบาลและอุปกรณ์ปฐมพยาบาลเบื้องต้นไว้ในพื้นที่ก่อสร้างส่วนขยาย	✓ - โครงการจัดให้มีพื้นที่ปฐมพยาบาลและอุปกรณ์ปฐมพยาบาลเบื้องต้นไว้ในพื้นที่ก่อสร้างส่วนขยาย (ดูรูปที่ 3-14 ประกอบ)	-
	3.จัดให้มีการตรวจสุขภาพคนงาน 1 ครั้ง/ปี เพื่อป้องกันปัญหาด้านสุขภาพที่อาจเป็นพาหะนำโรคได้	● -	- ปัจจุบันโครงการได้ดำเนินการก่อสร้างอาคารแล้วเสร็จ
	4.โครงการกำหนดมาตรการการคัดเลือกผู้รับเหมาที่มีคนงานเป็นคนไทย หากการจ้างแรงงานต่างด้าวกำหนดมาตรการเพื่อลดผลกระทบของการจ้างแรงงานต่างด้าวเบื้องต้น ดังนี้	✓ - โครงการกำหนดมาตรการการคัดเลือกผู้รับเหมาที่มีคนงานเป็นคนไทย หากการจ้างแรงงานต่างด้าวกำหนดมาตรการเพื่อลดผลกระทบของการจ้างแรงงานต่างด้าวเบื้องต้น ดังนี้	-

หมายเหตุ ✓ หมายถึง ปฏิบัติตามมาตรการฯ ● หมายถึง มาตรการที่ปฏิบัติผ่านไปแล้ว
 ✕ หมายถึง ไม่ปฏิบัติตามมาตรการฯ ○ หมายถึง มาตรการที่ยังไม่ถึงเวลาปฏิบัติ
 - หมายถึง ไม่มีข้อมูล

ตารางที่ 3.2-1 (ต่อ) ผลการปฏิบัติตามมาตรการป้องกันและแก้ไขผลกระทบสิ่งแวดล้อม ระยะก่อสร้าง (ระหว่างเดือนกรกฎาคม – เดือนตุลาคม 2566) ของโครงการ

องค์ประกอบทางสิ่งแวดล้อม	มาตรการป้องกันและแก้ไขผลกระทบสิ่งแวดล้อม	ผลการปฏิบัติตามมาตรการฯ	ปัญหา อุปสรรค ที่ไม่สามารถปฏิบัติตามมาตรการและแนวทางแก้ไข
4.2 ด้านสุขภาพและสาธารณสุข (ต่อ)	(1) ว่าจ้างคนงานที่ถูกต้องตามกฎหมายเท่านั้น เพื่อป้องกันการเป็นพาหะนำโรค เช่น โรคฉี่หนู โรคไข้หวัด เป็นต้น (2) เข้มงวดต่อคนงานด้านสุขาภิบาล เพื่อป้องกันปัญหาการแพร่กระจายของเชื้อโรคติดต่อ พร้อมจัดให้มีการอบรม ชี้แจงคนงานด้านสุขอนามัย	(1) ว่าจ้างคนงานที่ถูกต้องตามกฎหมายเท่านั้น เพื่อป้องกันการเป็นพาหะนำโรค เช่น โรคฉี่หนู โรคไข้หวัด เป็นต้น (2) เข้มงวดต่อคนงานด้านสุขาภิบาล เพื่อป้องกันปัญหาการแพร่กระจายของเชื้อโรคติดต่อ พร้อมจัดให้มีการอบรม ชี้แจงคนงานด้านสุขอนามัย	
	5.จัดให้มีห้องส้วมที่ถูกสุขลักษณะไว้อย่างเพียงพอ และกำชับให้คนงานดูแลความสะอาดสม่ำเสมอ	✓ - โครงการจัดให้มีห้องส้วมที่ถูกสุขลักษณะไว้อย่างเพียงพอ และกำชับให้คนงานดูแลความสะอาดสม่ำเสมอ (ดูรูปที่ 3-10 ประกอบ)	-
	6.เข้มงวดต่อคนงานด้านสุขาภิบาล เพื่อป้องกันปัญหาการแพร่กระจายของเชื้อโรคหรือโรคติดต่อ	✓ - โครงการเข้มงวดต่อคนงานด้านสุขาภิบาล เพื่อป้องกันปัญหาการแพร่กระจายของเชื้อโรคหรือโรคติดต่อ	-
	7.จัดให้มีถังรองรับมูลฝอยอย่างเพียงพอและดูแลความสะอาดไม่ให้มีมูลฝอยล้นถังเพื่อป้องกันสัตว์พาหะนำโรครบกวน เช่น แมลงวัน หนู หรือแมลงสาบ เป็นต้น	✓ - โครงการจัดให้มีถังรองรับมูลฝอยอย่างเพียงพอและดูแลความสะอาดไม่ให้มีมูลฝอยล้นถัง	-
	8.ติดป้ายแสดงหมายเลขโทรศัพท์ของโรงพยาบาลใกล้เคียงพื้นที่โครงการ ได้แก่ โรงพยาบาลบางละมุง หมายเลขติดต่อ 038-429-244 หรือหมายเลขโทรศัพท์ฉุกเฉิน 1669 ไว้บริเวณที่สามารถมองเห็นได้ง่าย	✓ - โครงการติดป้ายแสดงหมายเลขโทรศัพท์ของโรงพยาบาลใกล้เคียงพื้นที่โครงการ ได้แก่ โรงพยาบาลบางละมุง หมายเลขติดต่อ 038-429-244 หรือหมายเลขโทรศัพท์ฉุกเฉิน 1669 ไว้บริเวณที่สามารถมองเห็นได้ง่าย	-

หมายเหตุ ✓ หมายถึง ปฏิบัติตามมาตรการฯ ● หมายถึง มาตรการที่ปฏิบัติผ่านไปแล้ว
 ✕ หมายถึง ไม่ปฏิบัติตามมาตรการฯ ○ หมายถึง มาตรการที่ยังไม่ถึงเวลาปฏิบัติ
 - หมายถึง ไม่มีข้อมูล

ตารางที่ 3.2-1 (ต่อ) ผลการปฏิบัติตามมาตรการป้องกันและแก้ไขผลกระทบสิ่งแวดล้อม ระยะก่อสร้าง (ระหว่างเดือนกรกฎาคม – เดือนตุลาคม 2566) ของโครงการ

องค์ประกอบทางสิ่งแวดล้อม	มาตรการป้องกันและแก้ไขผลกระทบสิ่งแวดล้อม	ผลการปฏิบัติตามมาตรการฯ	ปัญหา อุปสรรค ที่ไม่สามารถปฏิบัติตามมาตรการและแนวทางแก้ไข
4.2 ด้านสุขภาพและสาธารณสุข (ต่อ)	9.จัดให้มีการประชาสัมพันธ์ให้ความรู้แก่คนงานเกี่ยวกับโรคภัยต่างๆ ที่อาจเกิดขึ้นกับคนงานก่อสร้าง เช่น โรคไข้เลือดออก โรคอุจจาระร่วง โรคพิษสุนัขบ้า โรคลมแดด โรคมะเร็งจากควันท่อหุ้ม โรคระบบทางเดินหายใจ โรคผิวหนัง รวมทั้งโรคติดเชื้อไวรัสโคโรนา 2019 (COVID-19) โดยให้ความรู้ทางด้านลักษณะอาการของโรค สาเหตุ และปัจจัยเสี่ยงการเกิดโรค และวิธีการป้องกันการเกิดโรค เพื่อให้คนงานปฏิบัติตาม	✓ - โครงการจัดให้มีการประชาสัมพันธ์ให้ความรู้แก่คนงานเกี่ยวกับโรคภัยต่างๆ ที่อาจเกิดขึ้นกับคนงานก่อสร้าง และวิธีการป้องกันการเกิดโรค เพื่อให้คนงานปฏิบัติตาม	-
	โรคไข้เลือดออก 1.ติดป้ายณรงค์ให้ความรู้เกี่ยวกับการป้องกันโรคไข้เลือดออก เช่น เก็บขยะเศษภาชนะที่อาจเป็นแหล่งเพาะพันธุ์ยุงลาย เป็นต้น	✓ - โครงการติดป้ายณรงค์ให้ความรู้เกี่ยวกับการป้องกันโรคไข้เลือดออก	-
	2.จัดให้มีการทำลายแหล่งเพาะพันธุ์ยุงลายในบริเวณพื้นที่ปรับปรุงโครงการ คว่ำ และปิดฝาภาชนะ หรือไม่ปล่อยให้ภาชนะมีน้ำขังเพื่อป้องกันยุงมาวางไข่ ใส่ทรายอะเบท (ABATE) ตามภาชนะใส่น้ำ เช่น แจกัน หรือถังเก็บน้ำ เป็นต้น เพื่อกำจัดลูกน้ำยุงลาย	✓ - โครงการจัดให้มีการทำลายแหล่งเพาะพันธุ์ยุงลายในบริเวณพื้นที่ปรับปรุงโครงการ เพื่อกำจัดลูกน้ำยุงลาย	-
	3.ควรแต่งกายมิดชิด สวมเสื้อและกางเกงขายาวในการปฏิบัติงาน	✓ - ให้พนักงานแต่งกายมิดชิด สวมเสื้อและกางเกงขายาวในการปฏิบัติงาน	-
	4.ฉีดสเปรย์หรือพ่นยากันยุง เพื่อหลีกเลี่ยงการเกิดโรคไข้เลือดออก	✓ - ให้พนักงานฉีดสเปรย์หรือพ่นยากันยุง เพื่อหลีกเลี่ยงการเกิดโรคไข้เลือดออก	-

หมายเหตุ ✓ หมายถึง ปฏิบัติตามมาตรการฯ ● หมายถึง มาตรการที่ปฏิบัติผ่านไปแล้ว
 ✕ หมายถึง ไม่ปฏิบัติตามมาตรการฯ ○ หมายถึง มาตรการที่ยังไม่ถึงเวลาปฏิบัติ
 - หมายถึง ไม่มีข้อมูล

ตารางที่ 3.2-1 (ต่อ) ผลการปฏิบัติตามมาตรการป้องกันและแก้ไขผลกระทบสิ่งแวดล้อม ระยะก่อสร้าง (ระหว่างเดือนกรกฎาคม – เดือนตุลาคม 2566) ของโครงการ

องค์ประกอบทางสิ่งแวดล้อม	มาตรการป้องกันและแก้ไขผลกระทบสิ่งแวดล้อม	ผลการปฏิบัติตามมาตรการฯ		ปัญหา อุปสรรค ที่ไม่สามารถปฏิบัติตามมาตรการและแนวทางแก้ไข
4.2 ด้านสุขภาพและสาธารณสุข (ต่อ)	โรคอุจจาระร่วง 1.ติดป้ายณรงค์ให้ความรู้การป้องกันโรคอุจจาระร่วง เช่น การล้างมือด้วยสบู่หรือแอลกอฮอล์เจลรวมถึงน้ำสะอาดทุกครั้งก่อนปรุงหรือรับประทานอาหาร เป็นต้น	✓	- โครงการติดป้ายณรงค์ให้ความรู้การป้องกันโรคอุจจาระร่วง	-
	2.จัดเตรียมน้ำดื่มที่สะอาดไว้อย่างเพียงพอ	✓	- โครงการจัดเตรียมน้ำดื่มที่สะอาดไว้อย่างเพียงพอ	-
	3.จัดให้มีห้องน้ำห้องส้วมที่สะอาด ถูกสุขลักษณะ และเพียงพอต่อคนงานก่อสร้าง	✓	- โครงการจัดให้มีห้องน้ำห้องส้วมที่สะอาด ถูกสุขลักษณะ (รูปที่ 3-10 ประกอบ)	-
	4.ให้คนงานที่เจ็บป่วยด้วยอาการท้องร่วง เป็นไข้ หยุดพักงานจนกว่าจะหายเจ็บป่วย	✓	- ให้คนงานที่เจ็บป่วยด้วยอาการท้องร่วง เป็นไข้ หยุดพักงานจนกว่าจะหายเจ็บป่วย	-
	โรคพิษสุนัขบ้า 1.ติดป้ายณรงค์ให้ความรู้การป้องกันโรคพิษสุนัขบ้า เช่น หลีกเลี่ยงการเข้าใกล้สุนัขหรือสัตว์ที่มีอาการของโรคพิษสุนัขบ้า	✓	- โครงการติดป้ายณรงค์ให้ความรู้การป้องกันโรคพิษสุนัขบ้า	-
	2.ไม่อนุญาตให้คนงานเลี้ยงสัตว์ภายในพื้นที่ก่อสร้างโครงการ	✓	- โครงการไม่อนุญาตให้คนงานเลี้ยงสัตว์ภายในพื้นที่ก่อสร้างโครงการ	-
	3.หลีกเลี่ยงการสัมผัสหรือเข้าใกล้สัตว์เลี้ยงที่มีนิสัยดุร้ายทั้งภายในและภายนอกโครงการ	✓	- โครงการให้หลีกเลี่ยงการสัมผัสหรือเข้าใกล้สัตว์เลี้ยงที่มีนิสัยดุร้ายทั้งภายในและภายนอกโครงการ	-
	4.หากคนงานถูกสุนัขกัดให้รีบล้างแผล และรีบไปพบแพทย์เพื่อรับการรักษาที่ถูกต้อง	✓	- หากคนงานถูกสุนัขกัดให้รีบล้างแผล และรีบไปพบแพทย์เพื่อรับการรักษาที่ถูกต้อง	-

หมายเหตุ ✓ หมายถึง ปฏิบัติตามมาตรการฯ ● หมายถึง มาตรการที่ปฏิบัติผ่านไปแล้ว
 ✕ หมายถึง ไม่ปฏิบัติตามมาตรการฯ ○ หมายถึง มาตรการที่ยังไม่ถึงเวลาปฏิบัติ
 - หมายถึง ไม่มีข้อมูล

ตารางที่ 3.2-1 (ต่อ) ผลการปฏิบัติตามมาตรการป้องกันและแก้ไขผลกระทบสิ่งแวดล้อม ระยะก่อสร้าง (ระหว่างเดือนกรกฎาคม – เดือนตุลาคม 2566) ของโครงการ

องค์ประกอบทางสิ่งแวดล้อม	มาตรการป้องกันและแก้ไขผลกระทบสิ่งแวดล้อม	ผลการปฏิบัติตามมาตรการฯ	ปัญหา อุปสรรค ที่ไม่สามารถปฏิบัติตามมาตรการและแนวทางแก้ไข
4.2 ด้านสุขภาพและสาธารณสุข (ต่อ)	5.ไม่ปล่อยให้สัตว์เลื้อยคลานนอกพื้นที่โครงการเข้ามาภายในพื้นที่ก่อสร้าง	✓ - โครงการไม่ปล่อยให้สัตว์เลื้อยคลานนอกพื้นที่โครงการเข้ามาภายในพื้นที่ก่อสร้าง	-
	โรคลมแดด 1.ติดป้ายรณรงค์ให้ความรู้การป้องกันโรคลมแดด เช่น งดดื่มเครื่องดื่มที่มีแอลกอฮอล์ เป็นต้น	✓ - โครงการติดป้ายรณรงค์ให้ความรู้การป้องกันโรคลมแดด	-
	2.จัดให้มีที่พักผ่อนสำหรับคนงานในบริเวณพื้นที่ก่อสร้างโครงการ โดยจัดเตรียมพื้นที่เป็นสัดส่วน	✓ - โครงการจัดให้มีที่พักผ่อนสำหรับคนงานในบริเวณพื้นที่ก่อสร้างโครงการ โดยจัดเตรียมพื้นที่เป็นสัดส่วน	-
	3.ให้คนงานที่ทำงานกลางแจ้งมีเวลาหยุดพัก หรือทำงานสลับหน้าที่ทำงานในร่ม ทุก 2 ชั่วโมง	✓ - โครงการให้คนงานที่ทำงานกลางแจ้งมีเวลาหยุดพัก หรือทำงานสลับหน้าที่ทำงานในร่ม	-
	4. ให้คนงานที่เจ็บป่วย ด้วยอาการท้องร่วง เป็นไข้ ให้หยุดพักงาน จนกว่าจะหายเจ็บป่วย	✓ - โครงการให้คนงานที่เจ็บป่วย ด้วยอาการท้องร่วง เป็นไข้ ให้หยุดพักงานจนกว่าจะหายเจ็บป่วย	-
	โรคมะเร็งจากควันบุหรี่ 1.ติดป้ายรณรงค์ให้ความรู้การป้องกันโรคมะเร็งจากควันบุหรี่	✓ - โครงการติดป้ายรณรงค์ให้ความรู้การป้องกันโรคมะเร็งจากควันบุหรี่	-
	2.ห้ามสูบบุหรี่ในบริเวณพื้นที่ก่อสร้างโครงการ	✓ - โครงการห้ามสูบบุหรี่ในบริเวณพื้นที่ก่อสร้างโครงการ	-
	3.จัดให้มีเวลาพักเบรกระหว่างการทำงาน เพื่อความผ่อนคลายสำหรับคนงานในบริเวณพื้นที่ก่อสร้างโครงการ	✓ - โครงการจัดให้มีเวลาพักเบรกระหว่างการทำงาน เพื่อความผ่อนคลายสำหรับคนงานในบริเวณพื้นที่ก่อสร้างโครงการ	-
	โรกระบบทางเดินหายใจ 1.จัดเตรียมหน้ากากกันฝุ่นให้กับคนงานก่อสร้าง	✓ - โครงการจัดเตรียมหน้ากากกันฝุ่นให้กับคนงานก่อสร้าง	-

หมายเหตุ ✓ หมายถึง ปฏิบัติตามมาตรการฯ ● หมายถึง มาตรการที่ปฏิบัติผ่านไปแล้ว
 ✕ หมายถึง ไม่ปฏิบัติตามมาตรการฯ ○ หมายถึง มาตรการที่ยังไม่ถึงเวลาปฏิบัติ
 - หมายถึง ไม่มีข้อมูล

ตารางที่ 3.2-1 (ต่อ) ผลการปฏิบัติตามมาตรการป้องกันและแก้ไขผลกระทบสิ่งแวดล้อม ระยะก่อสร้าง (ระหว่างเดือนกรกฎาคม – เดือนตุลาคม 2566) ของโครงการ

องค์ประกอบทางสิ่งแวดล้อม	มาตรการป้องกันและแก้ไขผลกระทบสิ่งแวดล้อม	ผลการปฏิบัติตามมาตรการฯ	ปัญหา อุปสรรค ที่ไม่สามารถปฏิบัติตามมาตรการและแนวทางแก้ไข
4.2 ด้านสุขภาพและสาธารณสุข (ต่อ)	2.จัดให้มีหน้ากากป้องกันสำหรับคนงานที่เกี่ยวข้องกับการทำงานที่ใช้สารเคมีที่มีกลิ่นรุนแรง เช่น การทาสี เป็นต้น	✓ - โครงการจัดให้มีหน้ากากป้องกันสำหรับคนงานที่เกี่ยวข้องกับการทำงานที่ใช้สารเคมีที่มีกลิ่นรุนแรง	-
	3.เลือกใช้สารเคมีที่มีกลิ่นไม่รุนแรง	✓ - โครงการเลือกใช้สารเคมีที่มีกลิ่นไม่รุนแรง	-
	4.จัดให้มีช่องระบายอากาศเพื่อให้อากาศถ่ายเทได้สะดวก	✓ - โครงการจัดให้มีช่องระบายอากาศเพื่อให้อากาศถ่ายเทได้สะดวก	-
	ไวรัสโคโรนา 2019 (COVID-19) กรณีที่มีการแพร่ระบาดไวรัสโคโรนา 2019 (COVID-19) เท่านั้น 1.จัดให้มีผู้ประสานงานเฝ้าระวังโรคกับศูนย์บริการสาธารณสุขในพื้นที่	✓ - โครงการจัดให้มีผู้ประสานงานเฝ้าระวังโรค	-
	2.ตรวจคัดกรองสุขภาพคนงานก่อนเข้าทำงานทุกวัน หากพบว่ามีไข้สูงกว่า 37.5 องศาเซลเซียส หรือมีอาการไอ จาม มีน้ำมูก หรือเหนื่อยหอบให้หยุดทำงาน และไปพบแพทย์ทันที	✓ - โครงการตรวจคัดกรองสุขภาพคนงาน หากพบว่ามีไข้สูงกว่า 37.5 องศาเซลเซียส หรือมีอาการไอ จาม มีน้ำมูก หรือเหนื่อยหอบให้หยุดทำงาน	-
	3.หากพบมีอาการไข้ ไอ เจ็บคอ มีน้ำมูกมากกว่า 3 คนให้แจ้งศูนย์บริการสาธารณสุขในพื้นที่ทันที	● -	- ปัจจุบันไม่มีการแพร่ระบาดไวรัสโคโรนา 2019
	4.จัดให้มีที่ล้างมือพร้อมสบู่ หรือเจลแอลกอฮอล์ล้างมือ	✓ - โครงการจัดให้มีที่ล้างมือพร้อมสบู่ หรือเจลแอลกอฮอล์ล้างมือ	-
	5.ควบคุมให้พนักงาน ผู้รับเหมา และผู้มาติดต่อทุกคนที่เข้ามาในพื้นที่ก่อสร้างโครงการ จะต้องสวมใส่หน้ากากอนามัย หรือหน้ากากผ้า และต้องสวมใส่ตลอดเวลา	✓ - โครงการควบคุมให้พนักงาน ผู้รับเหมา และผู้มาติดต่อทุกคนที่เข้ามาในพื้นที่ก่อสร้างโครงการ จะต้องสวมใส่หน้ากากอนามัย หรือหน้ากากผ้า และต้องสวมใส่ตลอดเวลา	-

หมายเหตุ ✓ หมายถึง ปฏิบัติตามมาตรการฯ ● หมายถึง มาตรการที่ปฏิบัติผ่านไปแล้ว
 ✗ หมายถึง ไม่ปฏิบัติตามมาตรการฯ ○ หมายถึง มาตรการที่ยังไม่ถึงเวลาปฏิบัติ
 - หมายถึง ไม่มีข้อมูล

ตารางที่ 3.2-1 (ต่อ) ผลการปฏิบัติตามมาตรการป้องกันและแก้ไขผลกระทบสิ่งแวดล้อม ระยะก่อสร้าง (ระหว่างเดือนกรกฎาคม – เดือนตุลาคม 2566) ของโครงการ

องค์ประกอบทางสิ่งแวดล้อม	มาตรการป้องกันและแก้ไขผลกระทบสิ่งแวดล้อม	ผลการปฏิบัติตามมาตรการฯ		ปัญหา อุปสรรค ที่ไม่สามารถปฏิบัติตามมาตรการและแนวทางแก้ไข
4.2 ด้านสุขภาพและสาธารณสุข (ต่อ)	6.ควบคุมให้เว้นระยะห่างในการทำงานอย่างน้อย 2 เมตร	●	-	- ปัจจุบันไม่มีการแพร่ระบาดไวรัสโคโรนา 2019
	7.ดูแลทำความสะอาดสถานที่ทำงาน ที่พัก ห้องน้ำ อุปกรณ์และของที่ใช้ร่วมกัน ให้สะอาดอยู่เสมอ	✓	- โครงการดูแลทำความสะอาดสถานที่ทำงาน ที่พัก ห้องน้ำ อุปกรณ์และของที่ใช้ร่วมกัน ให้สะอาดอยู่เสมอ	-
	8.ควบคุมการเช็ดทำความสะอาดรับ-ส่งคนงานโดยเน้นจุดสัมผัสร่วมด้วยน้ำยาฆ่าเชื้อ	✓	- โครงการควบคุมการเช็ดทำความสะอาดรับ-ส่งคนงานโดยเน้นจุดสัมผัสร่วมด้วยน้ำยาฆ่าเชื้อ	-
	9.จัดให้มีถังขยะที่มีฝาปิดมิดชิดเพื่อทิ้งหน้ากากอนามัยหรือกระดาษทิชชู	✓	- โครงการจัดให้มีถังขยะที่มีฝาปิดมิดชิดเพื่อทิ้งหน้ากากอนามัยหรือกระดาษทิชชู	-
	10.ติดป้ายรณรงค์ให้ความรู้การป้องกันโรคติดเชื้อไวรัสโคโรนา 2019 (COVID-19)	●	-	- ปัจจุบันไม่มีการแพร่ระบาดไวรัสโคโรนา 2019
	11.ส่งเสริมและอำนวยความสะดวกให้มีการฉีดวัคซีนป้องกันโรคติดเชื้อไวรัสโคโรนา 2019 (COVID-19) ให้กับคนงานที่มีความเสี่ยงต่อการติดเชื้อ	●	-	- ปัจจุบันไม่มีการแพร่ระบาดไวรัสโคโรนา 2019
	โรคผิวหนัง 1.ติดป้ายรณรงค์ให้ความรู้การป้องกันโรคผิวหนัง เช่น การหลีกเลี่ยงการสัมผัสกับสิ่งก่อกำเนิดโรคผิวหนัง	✓	- โครงการติดป้ายรณรงค์ให้ความรู้การป้องกันโรคผิวหนัง	-

หมายเหตุ ✓ หมายถึง ปฏิบัติตามมาตรการฯ ● หมายถึง มาตรการที่ปฏิบัติผ่านไปแล้ว
 ✕ หมายถึง ไม่ปฏิบัติตามมาตรการฯ ○ หมายถึง มาตรการที่ยังไม่ถึงเวลาปฏิบัติ
 - หมายถึง ไม่มีข้อมูล

ตารางที่ 3.2-1 (ต่อ) ผลการปฏิบัติตามมาตรการป้องกันและแก้ไขผลกระทบสิ่งแวดล้อม ระยะก่อสร้าง (ระหว่างเดือนกรกฎาคม – เดือนตุลาคม 2566) ของโครงการ

องค์ประกอบทางสิ่งแวดล้อม	มาตรการป้องกันและแก้ไขผลกระทบสิ่งแวดล้อม	ผลการปฏิบัติตามมาตรการฯ		ปัญหา อุปสรรค ที่ไม่สามารถปฏิบัติตามมาตรการและแนวทางแก้ไข
4.2 ด้านสุขภาพและสาธารณสุข (ต่อ)	2.ให้คนงานสวมเสื้อผ้าที่มีดัดและสวมถุงมือทุกครั้งที่จะต้องสัมผัสผงปูนซีเมนต์หรือสารเคมีที่เป็นอันตรายต่อผิวหนัง	✓	- โครงการให้คนงานสวมเสื้อผ้าที่มีดัดและสวมถุงมือทุกครั้งที่จะต้องสัมผัสผงปูนซีเมนต์หรือสารเคมีที่เป็นอันตรายต่อผิวหนัง	
	3.ดูแลความสะอาดภายในห้องพักคนงานอย่างสม่ำเสมอ	✓	- โครงการดูแลความสะอาดภายในห้องพักคนงานอย่างสม่ำเสมอ	-
	4.ล้างทำความสะอาดรองเท้าที่ใส่ทำงานทุกครั้งหลังเลิกใช้งาน และตากให้แห้งก่อนนำไปสวมใส่	✓	- โครงการล้างทำความสะอาดรองเท้าที่ใส่ทำงานทุกครั้งหลังเลิกใช้งาน และตากให้แห้งก่อนนำไปสวมใส่	-
4.3 อาชีวอนามัยและความปลอดภัย	1.ก่อนดำเนินการก่อสร้างส่วนขยาย เจ้าหน้าที่จากบริษัทผู้รับเหมาต้องเข้าไปแจ้งต่อผู้พักอาศัยที่อยู่ติดกับโครงการ และให้หมายเลขโทรศัพท์ของเจ้าหน้าที่ควบคุมการก่อสร้าง เพื่อให้สามารถติดต่อกับโครงการได้โดยตรง	✓	- เจ้าหน้าที่จากบริษัทผู้รับเหมาเข้าไปแจ้งต่อผู้พักอาศัยที่อยู่ติดกับโครงการ	-
	2.บริเวณทางเข้า-ออก ต้องมีเจ้าหน้าที่รักษาความปลอดภัยดูแลการเข้า-ออกของเจ้าหน้าที่คนงานและยานพาหนะต่างๆ ตลอด 24 ชั่วโมง เพื่อความปลอดภัยและเป็นระเบียบเรียบร้อย	✓	- โครงการบริเวณทางเข้า-ออก ต้องมีเจ้าหน้าที่รักษาความปลอดภัยดูแลการเข้า-ออกของเจ้าหน้าที่คนงานและยานพาหนะต่างๆ ตลอด 24 ชั่วโมง เพื่อความปลอดภัยและเป็นระเบียบเรียบร้อย (ดูรูปที่ 3-13 ประกอบ)	-
	3.ติดป้ายแนะนำการทำงาน ป้ายเตือน เพื่อให้คนงานก่อสร้างปฏิบัติงานได้อย่างถูกต้อง	✓	- โครงการติดป้ายแนะนำการทำงาน ป้ายเตือน เพื่อให้คนงานก่อสร้างปฏิบัติงานได้อย่างถูกต้อง	-

หมายเหตุ ✓ หมายถึง ปฏิบัติตามมาตรการฯ ● หมายถึง มาตรการที่ปฏิบัติผ่านไปแล้ว
 ✗ หมายถึง ไม่ปฏิบัติตามมาตรการฯ ○ หมายถึง มาตรการที่ยังไม่ถึงเวลาปฏิบัติ
 - หมายถึง ไม่มีข้อมูล

ตารางที่ 3.2-1 (ต่อ) ผลการปฏิบัติตามมาตรการป้องกันและแก้ไขผลกระทบสิ่งแวดล้อม ระยะก่อสร้าง (ระหว่างเดือนกรกฎาคม – เดือนตุลาคม 2566) ของโครงการ

องค์ประกอบทางสิ่งแวดล้อม	มาตรการป้องกันและแก้ไขผลกระทบสิ่งแวดล้อม	ผลการปฏิบัติตามมาตรการฯ	ปัญหา อุปสรรค ที่ไม่สามารถปฏิบัติตามมาตรการและแนวทางแก้ไข
4.3 อาชีวอนามัยและความปลอดภัย (ต่อ)	4.จัดเตรียมอุปกรณ์ป้องกันอุบัติเหตุในระหว่างการทำงานให้กับ คนงาน เช่น หมวกนิรภัย แวนตานิรภัย หน้ากากกันฝุ่น ปลั๊กเสียบหู ถุงมือ เป็นต้น	✓ - โครงการจัดเตรียมอุปกรณ์ป้องกันอุบัติเหตุในระหว่าง การทำงานให้กับคนงาน เช่น หมวกนิรภัย แวนตานิรภัย หน้ากากกันฝุ่น ปลั๊กเสียบหู ถุงมือ เป็นต้น	
	5.จัดอบรมชี้แจงมาตรการรักษาความปลอดภัยแก่หัวหน้าคนงาน หรือจัดหาคู่มือรักษาความปลอดภัยในการก่อสร้างให้ผู้ปฏิบัติงาน ในระดับหัวหน้างาน พร้อมชี้แจงในเรื่องความปลอดภัยให้ดียิ่งขึ้น	✓ - โครงการจัดอบรมชี้แจงมาตรการรักษาความปลอดภัยแก่ หัวหน้าคนงาน หรือจัดหาคู่มือรักษาความปลอดภัยในการ ก่อสร้างให้ผู้ปฏิบัติงานในระดับหัวหน้างาน พร้อมชี้แจงใน เรื่องความปลอดภัยให้ดียิ่งขึ้น (ดูภาคผนวก จ ประกอบ)	-
	6.ควบคุมดูแลและสอดส่องการใช้ไฟฟ้าและจัดเตรียมอุปกรณ์ ดับเพลิงที่จำเป็น	✓ - โครงการควบคุมดูแลและสอดส่องการใช้ไฟฟ้าและ จัดเตรียมอุปกรณ์ดับเพลิงที่จำเป็น	-
	7.จัดให้มีป้ายงานก่อสร้าง ป้ายแสดงกฎระเบียบความปลอดภัย ความ สะอาด และความเป็นระเบียบเรียบร้อยในการทำงานสำหรับคนงาน ป้ายเตือน และป้ายความปลอดภัยต่างๆ ต้องติดตั้งอย่างเหมาะสม และเพียงพอ	✓ - โครงการจัดให้มีป้ายงานก่อสร้าง ป้ายแสดงกฎระเบียบ ความปลอดภัย ความสะอาด และความเป็นระเบียบ เรียบร้อยในการทำงานสำหรับคนงาน ป้ายเตือน และป้าย ความปลอดภัยต่างๆ ต้องติดตั้งอย่างเหมาะสมและเพียงพอ	-
	8.จัดให้มีป้อมยามและเจ้าหน้าที่รักษาความปลอดภัยประจำสถานที่ ก่อสร้างตลอด 24 ชั่วโมง จนถึงวันที่ทำงานแล้วเสร็จและวันส่ง/รับ มอบงานให้แก่เจ้าของโครงการ	✓ - โครงการจัดให้มีป้อมยามและเจ้าหน้าที่ รักษาความ ปลอดภัยประจำสถานที่ก่อสร้างตลอด 24 ชั่วโมง จนถึงวันที่ ทำงานแล้วเสร็จและวันส่ง/รับมอบงานให้แก่เจ้าของโครงการ	-

หมายเหตุ ✓ หมายถึง ปฏิบัติตามมาตรการฯ ● หมายถึง มาตรการที่ปฏิบัติผ่านไปแล้ว
 ✕ หมายถึง ไม่ปฏิบัติตามมาตรการฯ ○ หมายถึง มาตรการที่ยังไม่ถึงเวลาปฏิบัติ
 - หมายถึง ไม่มีข้อมูล

ตารางที่ 3.2-1 (ต่อ) ผลการปฏิบัติตามมาตรการป้องกันและแก้ไขผลกระทบสิ่งแวดล้อม ระยะก่อสร้าง (ระหว่างเดือนกรกฎาคม – เดือนตุลาคม 2566) ของโครงการ

องค์ประกอบทางสิ่งแวดล้อม	มาตรการป้องกันและแก้ไขผลกระทบสิ่งแวดล้อม	ผลการปฏิบัติตามมาตรการฯ	ปัญหา อุปสรรค ที่ไม่สามารถปฏิบัติตามมาตรการและแนวทางแก้ไข
4.3 อาชีวอนามัยและความปลอดภัย (ต่อ)	9.กำหนดให้ผู้รับเหมากำชับให้คนงานต้องปฏิบัติงานด้านความปลอดภัย อาชีวอนามัยและสภาพแวดล้อมในการทำงานในสถานที่ก่อสร้างต่างๆ อย่างเคร่งครัด	✓ - โครงการกำหนดให้ผู้รับเหมากำชับให้คนงานต้องปฏิบัติงานด้านความปลอดภัย อาชีวอนามัยและสภาพแวดล้อมในการทำงานในสถานที่ก่อสร้างต่างๆ อย่างเคร่งครัด	-
	10.จัดให้มีการประกันภัยความรับผิดตามกฎหมายต่อชีวิตร่างกาย และทรัพย์สินของบุคคลภายนอก โดยแสดงสำเนาตารางกรมธรรม์ประกันภัยไว้ในบริเวณพื้นที่ก่อสร้าง	● -	- ปัจจุบันโครงการได้ดำเนินการก่อสร้างอาคารแล้วเสร็จ
	11.จัดให้มีเครื่องมือปฐมพยาบาลเบื้องต้น พร้อมทั้งจัดเตรียมการนำส่งผู้บาดเจ็บไปโรงพยาบาลเมื่อเกิดอุบัติเหตุรุนแรงหรือกรณีฉุกเฉิน	✓ - โครงการจัดให้มีเครื่องมือปฐมพยาบาลเบื้องต้น พร้อมทั้งจัดเตรียมการนำส่งผู้บาดเจ็บไปโรงพยาบาลเมื่อเกิดอุบัติเหตุรุนแรงหรือกรณีฉุกเฉิน (ดูรูปที่ 3-14 ประกอบ)	-
4.4 ทัศนียภาพและสุนทรียภาพ	1.จัดทำรั้วโดยรอบพื้นที่โครงการ ติดตั้งที่แนวเขตที่ดินและใช้เป็นรั้วโครงการ และทางเข้า-ออกโครงการมีม่านกันไว้ เพื่อช่วยปิดบังไม่ให้เห็นวัสดุก่อสร้าง และภาพกิจกรรมก่อสร้าง ซึ่งอาจเป็นทัศนียภาพที่ไม่สวยงาม	✓ - โครงการจัดทำรั้วโดยรอบพื้นที่โครงการ ติดตั้งที่แนวเขตที่ดินและใช้เป็นรั้วโครงการ และทางเข้า-ออกโครงการมีม่านกันไว้	-

หมายเหตุ ✓ หมายถึง ปฏิบัติตามมาตรการฯ ● หมายถึง มาตรการที่ปฏิบัติผ่านไปแล้ว
 ✕ หมายถึง ไม่ปฏิบัติตามมาตรการฯ ○ หมายถึง มาตรการที่ยังไม่ถึงเวลาปฏิบัติ
 - หมายถึง ไม่มีข้อมูล

ตารางที่ 3.2-1 (ต่อ) ผลการปฏิบัติตามมาตรการป้องกันและแก้ไขผลกระทบสิ่งแวดล้อม ระยะก่อสร้าง (ระหว่างเดือนกรกฎาคม – เดือนตุลาคม 2566) ของโครงการ

องค์ประกอบทางสิ่งแวดล้อม	มาตรการป้องกันและแก้ไขผลกระทบสิ่งแวดล้อม	ผลการปฏิบัติตามมาตรการฯ	ปัญหา อุปสรรค ที่ไม่สามารถปฏิบัติตามมาตรการและแนวทางแก้ไข
5. บ้านพักคนงาน 5.1 ที่ตั้งบ้านพักคนงานก่อสร้าง	1.กำหนดให้ผู้รับเหมาจัดบ้านพักคนงานก่อสร้างให้เป็นไปตามมาตรฐานและแบบก่อสร้างอาคารชั่วคราวสำหรับคนงานก่อสร้างตามประกาศกระทรวงสาธารณสุขที่ 6/2538 และประกาศคณะกรรมการสวัสดิการแรงงาน เรื่องมาตรฐานด้านสวัสดิการแรงงานที่พักอาศัยสำหรับลูกจ้างประเภทกิจการก่อสร้าง และกฎกระทรวง ฉบับที่ 63 (พ.ศ. 2551) ออกตามความในพระราชบัญญัติควบคุมอาคาร พ.ศ. 2522	✓ - โครงการกำหนดให้ผู้รับเหมาจัดบ้านพักคนงานก่อสร้างให้เป็นไปตามมาตรฐาน	-
	2.จัดทำรั้วที่ล้อมรอบบริเวณบ้านพักคนงานอย่างเป็นสัดส่วน ความสูงอย่างน้อย 3 เมตร	✓ - โครงการจัดทำรั้วที่ล้อมรอบบริเวณบ้านพักคนงานอย่างเป็นสัดส่วน ความสูงอย่างน้อย 3 เมตร	-
	3.ภายในบริเวณบ้านพักคนงานจะต้องจัดให้มีห้องน้ำ ห้องส้วม ลานซักล้าง และถังมูลฝอยอย่างเพียงพอ	✓ - ภายในบริเวณบ้านพักคนงานจะต้องจัดให้มีห้องน้ำ ห้องส้วม ลานซักล้าง และถังมูลฝอยอย่างเพียงพอ	-
	4.จัดให้มีหัวหน้าคนงานคอยดูแลสอดส่องความประพฤติของคนงาน และให้ปฏิบัติตามกฎระเบียบอย่างเคร่งครัด	✓ - โครงการจัดให้มีหัวหน้าคนงานคอยดูแลสอดส่องความประพฤติของคนงาน และให้ปฏิบัติตามกฎระเบียบอย่างเคร่งครัด	-
	5.กำหนดบทลงโทษผู้ฝ่าฝืนกฎระเบียบอย่างชัดเจน	✓ - โครงการกำหนดบทลงโทษผู้ฝ่าฝืนกฎระเบียบอย่างชัดเจน	-
	6.จัดหาน้ำใช้ ระบบรวบรวมและกำจัดมูลฝอย น้ำเสียและสิ่งปฏิกูลที่ถูกสุขลักษณะได้อย่างเพียงพอ	✓ - โครงการจัดหาน้ำใช้ ระบบรวบรวมและกำจัดมูลฝอย น้ำเสียและสิ่งปฏิกูลที่ถูกสุขลักษณะได้อย่างเพียงพอ	-
	7.จัดเตรียมถังดับเพลิงเคมีไว้ภายในบริเวณบ้านพักคนงาน เพื่อป้องกันผลกระทบด้านอัคคีภัย	✓ - โครงการจัดเตรียมถังดับเพลิงเคมีไว้ภายในบริเวณบ้านพักคนงาน เพื่อป้องกันผลกระทบด้านอัคคีภัย	-

หมายเหตุ ✓ หมายถึง ปฏิบัติตามมาตรการฯ ● หมายถึง มาตรการที่ปฏิบัติผ่านไปแล้ว
 ✗ หมายถึง ไม่ปฏิบัติตามมาตรการฯ ○ หมายถึง มาตรการที่ยังไม่ถึงเวลาปฏิบัติ
 - หมายถึง ไม่มีข้อมูล

ตารางที่ 3.2-1 (ต่อ) ผลการปฏิบัติตามมาตรการป้องกันและแก้ไขผลกระทบสิ่งแวดล้อม ระยะก่อสร้าง (ระหว่างเดือนกรกฎาคม – เดือนตุลาคม 2566) ของโครงการ

องค์ประกอบทางสิ่งแวดล้อม	มาตรการป้องกันและแก้ไขผลกระทบสิ่งแวดล้อม	ผลการปฏิบัติตามมาตรการฯ		ปัญหา อุปสรรค ที่ไม่สามารถปฏิบัติตามมาตรการและแนวทางแก้ไข
5.1 ที่ตั้งบ้านพักคนงานก่อสร้าง (ต่อ)	8.กำชับให้คนงานรักษาความสะอาดภายในบริเวณบ้านพักคนงาน	✓	- โครงการกำชับให้คนงานรักษาความสะอาดภายในบริเวณบ้านพักคนงาน	-
	9.บริเวณทางเข้า-ออก ต้องมีพนักงานรักษาความปลอดภัยดูแลการเข้า-ออกของเจ้าหน้าที่ คนงานและยานพาหนะต่างๆ ตลอด 24 ชั่วโมง เพื่อความปลอดภัยและเป็นระเบียบเรียบร้อย	✓	- โครงการมีพนักงานรักษาความปลอดภัยดูแลการเข้า-ออก บริเวณทางเข้า-ออก ตลอด 24 ชั่วโมง เพื่อความปลอดภัย และเป็นระเบียบเรียบร้อย	-
	10.จัดอบรมชี้แจงมาตรการรักษาความปลอดภัยแก่หัวหน้าคนงาน หรือจัดหาคู่มือรักษาความปลอดภัยในการก่อสร้าง พร้อมชี้แจงในเรื่องความปลอดภัยให้ดียิ่งขึ้น	✓	- โครงการจัดอบรมชี้แจงมาตรการรักษาความปลอดภัยแก่หัวหน้าคนงาน หรือจัดหาคู่มือรักษาความปลอดภัยในการก่อสร้าง พร้อมชี้แจงในเรื่องความปลอดภัยให้ดียิ่งขึ้น	-
	11.ควบคุมดูแลและสอดส่องการใช้ไฟฟ้า และจัดเตรียมอุปกรณ์ดับเพลิงที่จำเป็น	✓	- โครงการควบคุมดูแลและสอดส่องการใช้ไฟฟ้า และจัดเตรียมอุปกรณ์ดับเพลิงที่จำเป็น	-
	12.เข้มงวดต่อคนงานด้านสุขาภิบาล เพื่อป้องกันปัญหาการแพร่กระจายของเชื้อโรคหรือโรคติดต่อ	✓	- โครงการเข้มงวดต่อคนงานด้านสุขาภิบาล เพื่อป้องกันปัญหาการแพร่กระจายของเชื้อโรคหรือโรคติดต่อ	-
	13.ออกกฎระเบียบการปฏิบัติตนภายในบ้านพักคนงาน เช่น - ห้ามก่อไฟก่อนได้รับอนุญาต เพื่อป้องกันการเกิดอัคคีภัย - ห้ามเล่นการพนันทุกประเภท เพื่อป้องกันไม่ให้เกิดการมั่วสุมและการทะเลาะวิวาท	✓	โครงการออกกฎระเบียบการปฏิบัติตนภายในบ้านพักคนงาน เช่น ห้ามก่อไฟก่อนได้รับอนุญาต ห้ามเล่นการพนันทุกประเภท ห้ามขายยาเสพติดทุกประเภท ห้ามส่งเสียงดังหลังเวลา 22.00 น.ห้ามทะเลาะวิวาททุกกรณี ห้ามทำลาย เคลื่อนย้าย ดัดแปลง ต่อเติมทรัพย์สินของ	-

หมายเหตุ ✓ หมายถึง ปฏิบัติตามมาตรการฯ ● หมายถึง มาตรการที่ปฏิบัติผ่านไปแล้ว
 ✕ หมายถึง ไม่ปฏิบัติตามมาตรการฯ ○ หมายถึง มาตรการที่ยังไม่ถึงเวลาปฏิบัติ
 - หมายถึง ไม่มีข้อมูล

ตารางที่ 3.2-1 (ต่อ) ผลการปฏิบัติตามมาตรการป้องกันและแก้ไขผลกระทบสิ่งแวดล้อม ระยะก่อสร้าง (ระหว่างเดือนกรกฎาคม – เดือนตุลาคม 2566) ของโครงการ

องค์ประกอบทางสิ่งแวดล้อม	มาตรการป้องกันและแก้ไขผลกระทบสิ่งแวดล้อม	ผลการปฏิบัติตามมาตรการฯ	ปัญหา อุปสรรค ที่ไม่สามารถปฏิบัติตามมาตรการและแนวทางแก้ไข
5.1 ที่ตั้งบ้านพักคนงานก่อสร้าง (ต่อ)	<ul style="list-style-type: none"> - ห้ามขายยาเสพติดทุกประเภท และมีไว้ในครอบครอง เพื่อความปลอดภัยของคนงานและผู้ที่พักอาศัยใกล้เคียง - ห้ามส่งเสียงดังหลังเวลา 22.00 น. - ห้ามทะเลาะวิวาททุกกรณี เพื่อความสงบเรียบร้อยภายในบริเวณบ้านพักคนงาน หากมีการทะเลาะวิวาทเกิดขึ้นจะพิจารณาให้ออกทั้งสองฝ่าย - ห้ามทำลาย เคลื่อนย้าย ตัดแปลง ต่อเติมทรัพย์สินของบริษัทผู้รับเหมาทุกกรณี - ห้ามลักขโมย หากมีการลักขโมยเกิดขึ้นต้องถูกส่งดำเนินคดี - ห้ามนำบุคคลภายนอกเข้ามาพักในพื้นที่บ้านพักคนงานโดยไม่ได้รับอนุญาต เพื่อความเป็นระเบียบและความปลอดภัยภายในบริเวณบ้านพักคนงาน 	บริษัทผู้รับเหมาทุกกรณี ห้ามลักขโมย ห้ามนำบุคคลภายนอกเข้ามาพักในพื้นที่บ้านพักคนงานโดยไม่ได้รับอนุญาต	

หมายเหตุ ✓ หมายถึง ปฏิบัติตามมาตรการฯ ● หมายถึง มาตรการที่ปฏิบัติผ่านไปแล้ว
 ✗ หมายถึง ไม่ปฏิบัติตามมาตรการฯ ○ หมายถึง มาตรการที่ยังไม่ถึงเวลาปฏิบัติ
 - หมายถึง ไม่มีข้อมูล



รูปที่ 3-1 จัดวางแผนและจัดระเบียบการเก็บกองวัสดุก่อสร้างเป็นสัดส่วน



รูปที่ 3-2 พื้นที่โครงการมีความเป็นระเบียบเรียบร้อย



รูปที่ 3-3 เจ้าหน้าที่ที่เกี่ยวข้องคอยรับเรื่องร้องเรียนที่อาจเกิดจากการก่อสร้าง



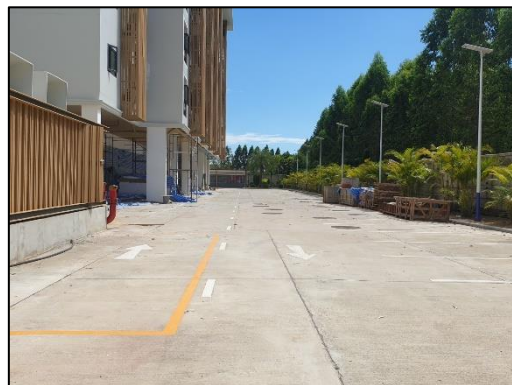
รูปที่ 3-4 ตัวอย่างระบบสำเร็จรูปหรือกึ่งสำเร็จรูป ให้มีการหล่อคอนกรีตในพื้นที่ก่อสร้างน้อยที่สุด



รูปที่ 3-5 ควบคุมไม่ให้มีปริมาณน้ำไหลและน้ำโคลนบนพื้นที่ก่อสร้างที่จะเกิดความผิดปกติ



รูปที่ 3-6 พื้นที่โครงการไม่เก็บกองวัสดุที่อาจก่อให้เกิดฝุ่นในบริเวณพื้นที่ก่อสร้าง



รูปที่ 3-7 คูแถมและปรับปรุงถนนในพื้นที่ก่อสร้างให้อยู่ในสภาพใช้งานได้ดีอยู่เสมอ



รูปที่ 3-8 ใช้รั้วคอนกรีตทำหน้าที่เสมือนเป็นกำแพงกันเสียง ติดตั้งที่แนวเขตที่ดินและใช้เป็นรั้วโดยรอบโครงการ



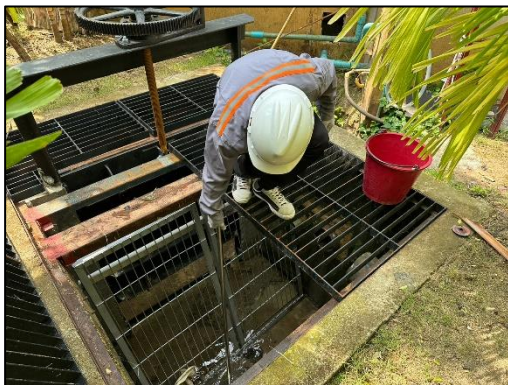
รูปที่ 3-9 ผนังอาคารจากพื้นจนถึงเพดานชั้นก่อสร้าง ทำหน้าที่เป็นกำแพงกันเสียง



รูปที่ 3-10 จัดให้มีห้องน้ำ ห้องส้วม และระบบบำบัดน้ำเสีย



รูปที่ 3-11 จัดให้มีถังสำรองน้ำใช้ให้เพียงพอกับความต้องการ



รูปที่ 3-12 บ่อพักน้ำทิ้งที่ผ่านการบำบัด



รูปที่ 3-13 จัดให้มียามรักษาความปลอดภัยตลอด 24 ชั่วโมง



รูปที่ 3-14 อุปกรณ์ปฐมพยาบาลเบื้องต้น